



Türkiye Organize Sanayi Bölgeleri Projesi

Denizli Organize Sanayi Bölgesi

Atıksu Arıtma Tesisi Projesi

Paydaş Katılım Planı

TEMMUZ 2024





REVİZYON GEÇMİŞİ

Ver.	Düzenlenme Tarihi	Düzenlenme Sebebi	Danışan	Proje Sahibi	Danışman
A	16.11.2023	İlk Gönderim	STB	DOSB	TÜMAŞ
B	29.12.2023	STB Yorumlarının Dikkate Alınması ile Revize Edilmesi	STB	DOSB	TÜMAŞ
C	17.01.2024	STB Yorumlarının Dikkate Alınması ile Revize Edilmesi	STB	DOSB	TÜMAŞ
D	27.03.2024	DB Yorumlarının Dikkate Alınması ile Revize Edilmesi	STB	DOSB	TÜMAŞ
E	30.04.2024	DB Yorumlarının Dikkate Alınması ile Revize Edilmesi	STB	DOSB	TÜMAŞ
F	18.07.2024	PKT Belgelerinin Dahil Edilmesi ile Revize Edilmesi	STB	DOSB	TÜMAŞ
G	29.07.2024	DB Yorumlarının Dikkate Alınması ile Revize Edilmesi	STB	DOSB	TÜMAŞ



İÇİNDEKİLER TABLOSU

REVİZYON GEÇMİŞİ	i
İÇİNDEKİLER TABLOSU	ii
TABLolar LİSTESİ.....	iv
ŞEKİLLER LİSTESİ	iv
KISALTMALAR LİSTESİ.....	v
YÖNETİCİ ÖZETİ	2
1 GİRİŞ / PROJENİN TANITIMI	3
1.1 Amaçlar.....	3
1.2 Bileşenler	3
1.3 Konum	4
1.4 Etki Alanı.....	6
2 PKP'İN AMACI/TANIMI	8
3 PAYDAŞLARIN BELİRLENMESİ VE ANALİZLERİ.....	9
3.1 Yöntem	9
3.2 Etkilenen Taraflar ve Diğer İlgili Taraflar	9
3.3 Dezavantajlı/Hassas Bireyler veya Gruplar	14
4 PAYDAŞ KATILIM PROGRAMI	15
4.1 Proje Hazırlığı Sırasında Gerçekleştirilen Paydaş Katılımının Özeti.....	15
4.2 Proje Paydaş İhtiyaçlarının ve Paydaş Katılımına Yönelik Yöntem, Araç ve Tekniklerin Özeti	20
4.3 Paydaş Katılım Planı	21
5 PAYDAŞ KATILIMI FAALİYETLERİNİN UYGULANMASINA YÖNELİK KAYNAKLAR VE SORUMLULUKLAR.....	24
5.1 Kaynaklar.....	24
5.2 Yönetim İşlevleri ve Sorumlulukları	24
6 ŞİKÂYET MEKANİZMASI.....	26
6.1 Ulusal Düzeyde ŞM	26
6.2 Proje Düzeyinde ŞM.....	27
6.3 Çalışanların Şikâyet Mekanizması	28
7 İZLEME VE RAPORLAMA	30
7.1 PKP Uygulamasının Nasıl İzleneceği ve Raporlanacağı Hakkında Özet.....	30
7.2 Paydaş Gruplarına Geri Bildirim Raporları Sağlanması	31
EKLER	32
Ek 1: Paydaş Katılım Toplantılarının Bilgi Kartları	32
Ek 2: Paydaşlarla Yazışma Mektupları (Örnekler).....	33
Ek 3: Birinci PKT Duyuruları	39
Ek 4: İkinci PKT Duyuruları	41
Ek-5: Birinci Paydaş Katılım Toplantısının Sunumu (Türkçe).....	44
Ek 6: İkinci Paydaş Katılım Toplantısının Sunumu (Türkçe).....	54



Ek 7: Paydaş Katılım Toplantıları Katılım Listeleri.....	60
Ek 8: 10.07.2024 Tarihinde İkinci Paydaş Katılım Toplantısı'nda Katılımcılara Dağıtılan Broşür ve Toplantı Sırasında Çekilen Fotoğraflar	75
Ek 9: Örnek Şikâyet Takip Formu	77
Ek 10: Mevzuat Gereklilikleri.....	78



TABLolar LİSTESİ

Tablo 3.1 Paydaşlar - Arazi Sahipleri ve Kullanıcıları	11
Tablo 3.2 OSB Dışında ve Proje Alanına Yakın Şirketler/Fabrikalar	11
Tablo 3.3 Paydaşlar - Proje Yararlanıcıları	12
Tablo 3.4 Etkilenen Taraflar	13
Tablo 3.5 Diğer İlgili Taraflar	13
Tablo 3.6 EA'daki Hassas Gruplar	14
Tablo 4.1 Katılım Süreci Yöntemleri.....	15
Tablo 4.2 Faaliyetlerin Zaman Çizelgesi	16
Tablo 4.3 Paydaş Katılım Toplantısı Bulgularının Özeti.....	18
Tablo 4.4 Paydaş Katılım Planı	22
Tablo 5.1 Roller ve Sorumluluklar	24
Tablo 6.1 ŞM'nin öne çıkanları	27
Tablo 7.1 İzlenecek Göstergeler	30

ŞEKİLLER LİSTESİ

Şekil 1.1 DOSB'nin Yeri, Mevcut ve Planlanan AAT Alanı, Deşarj ve Kollektör Hattı.....	5
Şekil 1.2 Sosyal Etki Alanı	7



KISALTMALAR LİSTESİ

AAT	Atıksu Arıtma Tesisi
ÇİMER	Cumhurbaşkanlığı İletişim Sistemi
ÇSÇ	Çevresel ve Sosyal Çerçeve
ÇSED	Çevresel ve Sosyal Etki Değerlendirmesi
ÇSS	Çevresel Sosyal Standartlar
ÇSYÇ	Çevresel ve Sosyal Yönetim Çerçevesi
DOSB	Denizli Organize Sanayi Bölgesi
İSG	İş Sağlığı ve Güvenliği
OSB	Organize Sanayi Bölgesi
PKP	Paydaş Katılım Planı
PKT	Paydaş Katılım Toplantısı
PUB	Proje Uygulama Birimi
PYB	Proje Yönetim Birimi
STB	Sanayi ve Teknoloji Bakanlığı
ŞM	Şikâyet Mekanizması
TOSBP	Türkiye Organize Sanayi Bölgeleri Projesi
YİMER	Yabancılar İletişim Merkezi

YÖNETİCİ ÖZETİ

Bu Paydaş Katılım Planı (PKP) Denizli OSB AAT Projesi için hazırlanmıştır. Ana Projenin (Türkiye Organize Sanayi Bölgeleri Projesi) DB ÇSÇ ve ulusal mevzuata uygun olarak hazırlanmış olan PKP'si referans alınmıştır.

Bu PKP'nin genel amacı, tüm proje döngüsü boyunca kamuoyunun bilgilendirilmesi ve halkın katılımı da dâhil olmak üzere paydaş katılımı için bir program tanımlamaktır. PKP, DOSB'nin paydaşlarla iletişim kurma yollarını ana hatlarıyla belirtmekte ve insanların proje faaliyetleri veya projeye ilgili herhangi bir faaliyet hakkında endişelerini dile getirebilecekleri, geri bildirimde bulunabilecekleri veya şikâyetle bulunabilecekleri bir mekanizma içermektedir.

Denizli OSB AAT Projesi'nden doğrudan etkilenen paydaş grupları, proje alanı çevresindeki arazi sahipleri ve kullanıcıları, OSB dışında kalan ancak proje alanına yakın olan firmalar/fabrikalar ve bunların çalışanları ile AAT'den faydalanacak olan DOSB şirketleri ve bu şirketlerin çalışanlarıdır. Ayrıca Denizli Belediyesi, Çevre, Şehircilik ve İklim Değişikliği İl Müdürlüğü, Tarım ve Orman İl Müdürlüğü, Pamukkale Belediyesi, Pınarkent Mahalle Muhtarlığı ve sulama birlikleri de diğer paydaşlar olarak belirtilmiştir. Katılım süreci 12 ve 13 Eylül 2023 tarihlerinde gerçekleştirilen keşif araştırması ile başlamıştır. Saha ziyaretleri ve gözlemlerden elde edilen bulgular paydaşların belirlenmesinde kullanılmıştır. Keşif araştırmasının ardından, devlet kurumları ve topluluk üyeleri de dâhil olmak üzere çeşitli kurumlarla toplantı ve bilgi paylaşım platformları oluşturulmuştur. Ana platformlar paydaş katılım toplantıları, yuvarlak masa toplantıları ve kilit kaynak görüşmeleri olmuştur. Toplantı tutanakları, paydaşlar tarafından dile getirilen sorular, endişeler ve şikâyetler düzenlenen katılım toplantıları sırasında toplanmış ve sosyal etki analizine katkıda bulunmuştur.

Sosyal etki değerlendirmesi ve paydaş katılımı süreci birbirini tamamlamış ve desteklemiştir. Paydaş Katılımı ve Bilgi Paylaşımına ilişkin Çevresel ve Sosyal Standart ÇSS10 uyarınca, uygulayıcı kurumlar paydaşlara zamanında, ilgili, anlaşılabilir ve erişilebilir bilgi sağlamalı ve manipülasyon, müdahale, zorlama, ayrımcılık veya gözdağı içermeyen, kültürel açıdan uygun bir şekilde onlarla istişarede bulunmalıdır.

Bu belge, Projenin olumsuz sosyal etkilerini en aza indirmek ve olumlu etkilerini artırmak amacıyla iç ve dış paydaşlarla istişare yöntemlerini belirlemek için hazırlanmıştır. Plan öncelikle paydaşları tanımlamakta, paydaşların projeye ilişkilerini açıklamakta, istişareler için araçlar önermekte, planlanan katılım faaliyetlerini tanımlamakta, şikâyet mekanizmasının ayrıntılarını vermekte ve planın başarısını belirlemek için göstergeler içermektedir. PKP, Çevresel ve Sosyal Çerçeve (ÇSÇ) ve Türkiye mevzuatı kapsamında hazırlanmıştır.

Faaliyetler basın bültenleri ve DOSB'nin internet sitesindeki haberlerle duyurulacaktır. Denizli OSB, inşaatın önce proje bazlı bir ŞM kuracaktır. ŞM'nin temel amacı, şikâyet ve mağduriyetlerin ilgili tüm tarafları memnun edecek şekilde zamanında, etkili ve verimli bir şekilde çözülmesine yardımcı olmaktır. Özel hedefler, tüm paydaşlara karşı hesap verebilirliği güçlendirmek ve geri bildirimde bulunmaları ve endişelerini dile getirmeleri için kanallar sağlamak ve ÇSS10 gereklilikleri uyarınca anonim şikâyetlerin işlenmesine izin vermektir. PKP ile ilgili faaliyetlerin (toplantılar, tanıtım materyalleri, dijital iletişim faaliyetleri) uygulanmasıyla ilişkili maliyetler, DOSB tarafından tahsis edilen bütçe kapsamında karşılanacaktır.

PKP, proje uygulaması sırasında periyodik olarak gözden geçirilecek ve gerektiğinde güncellenecektir. Toplum şikâyetleri, soruşturmalar ve ilgili olaylara ilişkin altı aylık özetler ve dâhili raporlar, ilgili düzeltici/önleyici faaliyetlerin uygulanma durumuyla birlikte sorumlu personel tarafından derlenecek ve projenin üst yönetimine iletilecektir.

1 GİRİŞ / PROJENİN TANITIMI

1.1 Amaçlar

Türkiye Organize Sanayi Bölgeleri Projesi (TOSBP), Dünya Bankası/Uluslararası İmar ve Kalkınma Bankası (IBRD) tarafından Sanayi ve Teknoloji Bakanlığı'na (STB) sağlanan bir kredi ile finanse edilmektedir. Proje, Türkiye'deki Organize Sanayi Bölgelerinin (OSB) verimliliğini, çevresel sürdürülebilirliğini ve rekabet gücünü artırmayı amaçlamaktadır. OSBP kapsamında, alt projeler üç temel unsuru dikkate alan bir eleme sürecine tabi tutulmaktadır. Bunlar projenin niteliği, ölçeği ve çevresel açıdan hassas alanlar içindeki konumudur. "Önemli" olarak tanımlanan bu alt projeler ardından Dünya Bankası'nın Çevresel ve Sosyal Çerçevesi (ÇSÇ) ve projeye özgü Çevresel ve Sosyal Yönetim Çerçevesi (ÇSYÇ) araçlarına uygun olarak kapsamlı bir Çevresel ve Sosyal Etki Değerlendirmesine tabi tutulur.

TOSBP kapsamında alt projeler bir tarama sürecine tabidir. Bu kapsamda, TOSB bünyesinde bir alt proje olan DOSB Atıksu Arıtma Tesisi Projesi için STB tarafından görevlendirilen bir Danışman tarafından bir Çevresel ve Sosyal Tarama Raporu hazırlanmış ve Mart 2023 tarihinde DB ÇSÇ Ekibi tarafından onaylanmıştır.

STB, Orta-Önemli riskleri dikkate alarak, DOSB AAT Projesi için Çevresel ve Sosyal Etki Değerlendirmesi (ÇSED) Raporu hazırlanması amacıyla Türk Mühendislik Müşavirlik ve Müteahhitlik A.Ş. (TÜMAŞ) ile sözleşme imzalamıştır.

DOSB, mevcut durumda DOSB sınırları içerisinde 28.836 m²'lik bir arsa üzerinde yer alan bir AAT işletmektedir. Bu tesis 910 m²'lik kapalı alan ve 16.450 m²'lik açık alandan oluşmaktadır. Başlangıçta 42.000 m³/gün kapasiteli olarak tasarlanan AAT, 31 Aralık 1997 tarihinde tamamlanarak faaliyete geçmiştir. Mevcut AAT, fiziksel, kimyasal ve biyolojik arıtmanın yanı sıra çamur susuzlaştırma için çeşitli üniteler içermektedir. Mevcut ve planlanan AAT'lerin deşarj noktası, geçmişte Sarıçay olarak bilinen Çürüksu Deresi'dir. Çürüksu Deresi, DOSB mevcut AAT deşarjı hariç olmak üzere yerel noktasal ve yayılı kaynaklardan gelen uygunsuz endüstriyel atıksu deşarjlarıyla uzun süredir tehdit altında olan son derece hassas bir su küttisidir. Mevcut AAT'den çıkan ve susuzlaştırılarak %40-60 kuru içeriğe ulaşan fazla çamur düzenli olarak lisanslı bir bertaraf tesisine taşınmaktadır. Bu bertaraf tesisi, kabul edilen çamurların kuru içeriğini daha da artırmak için bir solar kurutma ünitesi kullanmaktadır.

Bugüne kadar AAT, ulusal deşarj standartlarına uygun olarak tam kapasiteyle çalışmıştır. Sonuç olarak, makine ve ekipmanların bakım ve onarım maliyetleri artmış ve yedek parça temininde zorluklar yaşanmıştır. Ayrıca, DOSB'deki şirketlerin artan üretim kapasiteleri nedeniyle toplam atık su hacminin artacağı kabul edilmiştir. Bu nedenle, DOSB'nin güvenli ve çevreye duyarlı bir şekilde işletilmesi için yeni bir AAT'nin inşa edilmesi gerekli görülmektedir.

Bu Projenin temel amacı, günlük 30.000 m³ kapasiteli ikinci kademe bir AAT kurmaktır. Proje 26.840 m²'lik bir alanı kaplayacaktır. Planlanan AAT, atık sudan yüzebilir maddelerin, kumun, yağın, organik kirleticilerin ve tehlikeli maddelerin giderilmesinde özelleşecektir.

Denizli Organize Sanayi Bölgeleri Atıksu Arıtma Tesisi Projesi, Dünya Bankası'nın Çevresel ve Sosyal Çerçevesi (ÇSÇ) kapsamında hazırlanmaktadır. Paydaş Katılımı ve Bilgi Paylaşımı hakkındaki Çevresel ve Sosyal Standart ÇSS10 uyarınca, uygulayıcı kurumlar paydaşlara zamanında, ilgili, anlaşılabilir ve erişilebilir bilgi sağlamalı ve manipülasyon, müdahale, zorlama, ayrımcılık veya tehdit içermeyen kültürel olarak uygun bir şekilde danışmalıdır.

1.2 Bileşenler

Planlanan AAT, atık sudan çeşitli endüstriyel kirleticileri etkili bir şekilde gidermek için fiziksel arıtma bileşenlerini (izgara, kum ve yağ giderme), kimyasal arıtma süreçlerini (koagülasyon, flokülasyon, çöktürme) ve biyolojik arıtma yöntemlerini (biyo-P ve başlıca havalandırma tankları) kapsayacaktır. Ayrıca, AAT, fazla çamuru yönetmek için bir geri dönüş çamur pompa istasyonu, çamur



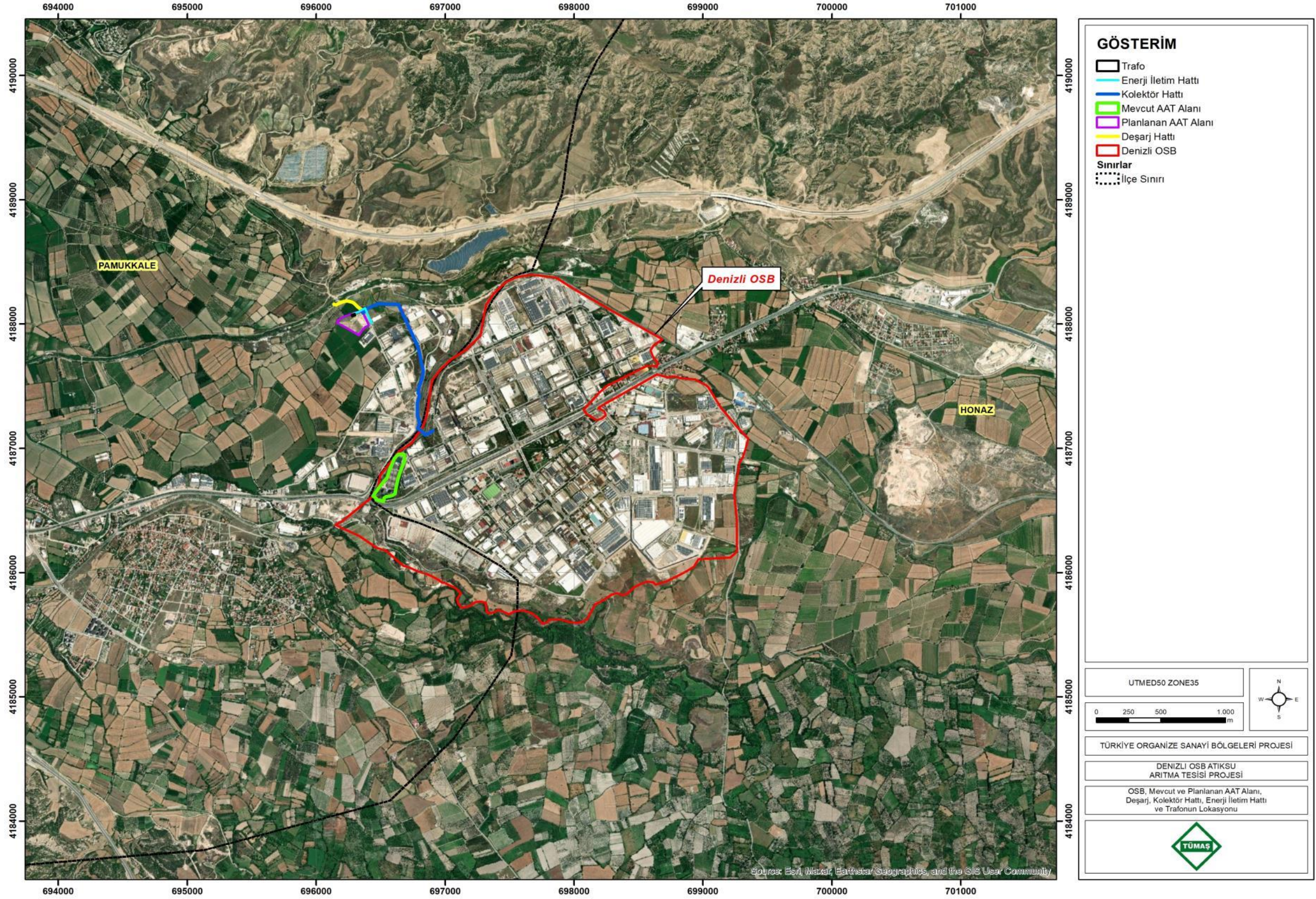
yoğunlaştırma ve çamur susuzlaştırmayı kapsayan bir çamur stabilizasyon sistemine sahip olacaktır. AAT tesislerinde geçici olarak depolanan susuzlaştırılmış çamur, mevcut AAT için uygulanan süreci izleyerek lisanslı araçlarla lisanslı bir bertaraf tesisine taşınacaktır. Gerekli tüm tasarım ve inşaat faaliyetleri gerçekleştirilecektir.

Projenin AAT ve deşarj hattı olmak üzere iki ana bileşeni bulunmaktadır. Ayrıca kolektör hattı ve enerji nakil hattı da projenin ilişkili tesisleridir. Bu ÇSED raporunda, kolektör hattının güzergâhındaki değişiklik, Tarama raporunda tanımlanan ilişkili tesislerde yapılan bir farklılık olarak dikkate alınacaktır. DOSB'nin proje ekibinin teknik tasarım çalışmaları sırasında, suyun cazibe ile akmasını ve pompaların kullanılmamasını sağlamak için kolektör hattının güzergâhı değiştirilmiştir.

1.3 Konum

Proje Denizli İli Pamukkale İlçesinde uygulanacaktır. Pamukkale İlçesi, Honaz İlçesi'nde bulunan DOSB'ye 600 m uzaklıktadır. Proje Alanının yakın çevresindeki en yakın yerleşim yeri Pınarkent Mahallesi'dir. DOSB'nin yerini gösteren harita, mevcut ve planlanan AAT alanı, deşarj ve kolektör hattı Proje Alanı

Şekil 1.1'de verilmiştir.



Şekil 1.1 DOSB'nin Yeri, Mevcut ve Planlanan AAT Alanı, Deşarj ve Kolektör Hattı



1.4 Etki Alanı

AAT, Koyunaliler Mahallesi¹ 54 numaralı parsel olarak kayıtlı arazi üzerinde inşa edilecektir. Planlanan AAT için tahsis edilen arazinin büyüklüğü 2,57 hektardır ve mevcut durumda DOSB'ye aittir. Arazinin devri 15.12.2020 tarihinde tamamlanmıştır, bu nedenle AAT herhangi bir arazi edinimi gerektirmemektedir.

Sosyal etki değerlendirmesi için Etki Alanı (EA) şu şekilde belirlenmiştir:

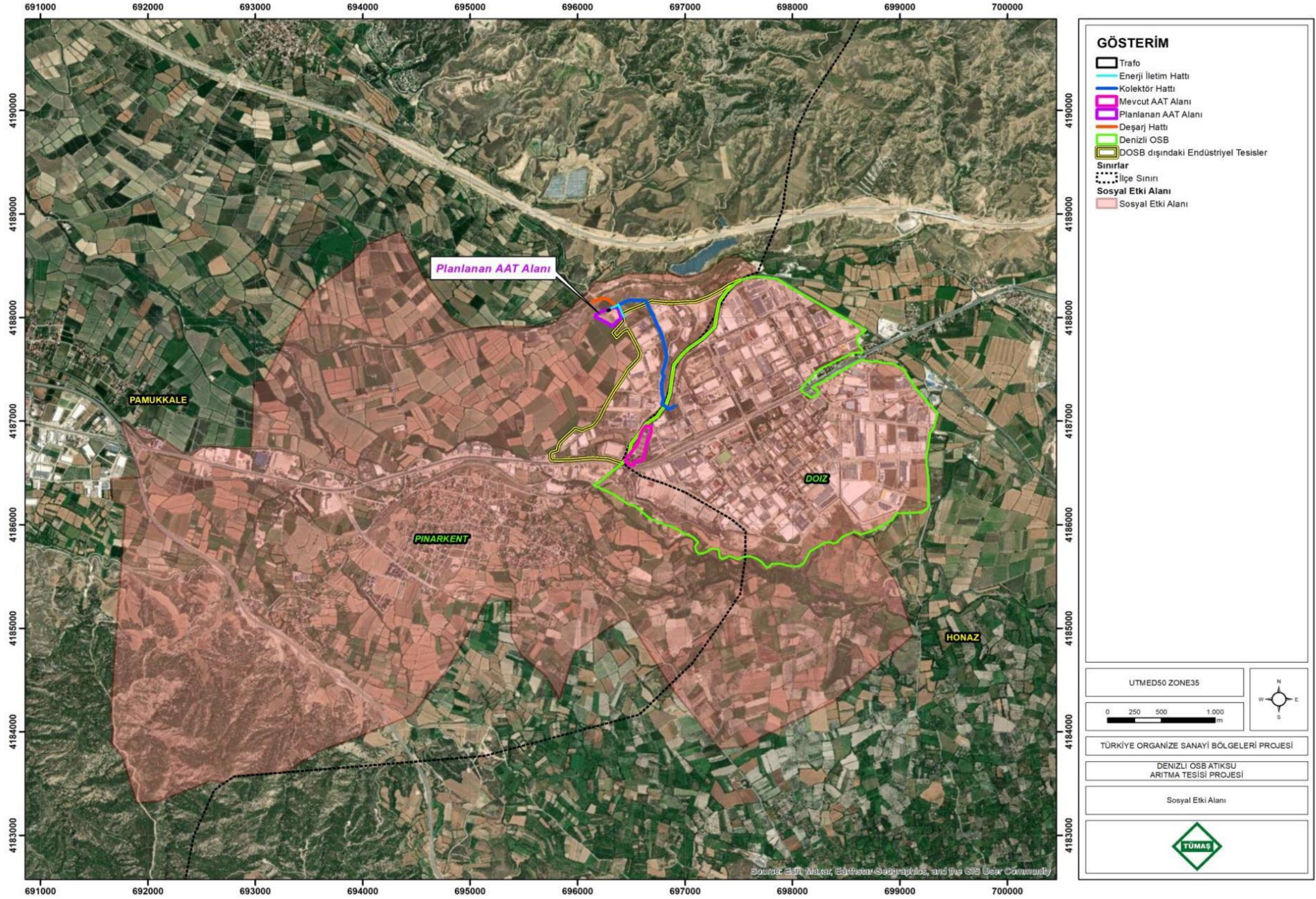
- AAT'nin yer alacağı Pınarkent Mahallesi,
- Çürüksu Deresi'nden sulama yapan çiftçiler (tarımsal parsellerin sahibi veya kullanıcısı),
- Denizli OSB,
- AAT yakınındaki fabrikalar (Denizli OSB'nin batısında)

Çevresel Etki Alanını da kapsayan Projenin Sosyal Etki Alanı Şekil 1.2'de verilmiştir.

¹ Denizli, 2014 yerel seçimlerinde yürürlüğe giren ve yerel idari örgütlenmeyi değiştiren 6360 sayılı Kanun ile büyükşehir belediyesi olmuştur ve diğer büyükşehir belediyeleri gibi sınırları il sınırları ile çakışmaktadır. Pınarkent mahallesi kurulmadan önce Koyunaliler ve Çömleksaz olmak üzere iki yerleşim yeri bulunmaktaydı. Eski bölümler ve isimler hala kullanılmaktadır.



TÜRK MÜHENDİSLİK
MÜŞAVİRLİK VE
MÜTEAHHİTLİK A.Ş.



Şekil 1.2 Sosyal Etki Alanı

2 PKP'NİN AMACI/TANIMI

Bu PKP'nin genel amacı, tüm proje döngüsü boyunca kamuoyunun bilgilendirilmesi ve danışma dâhil olmak üzere paydaş katılımı için bir program tanımlamaktır. PKP, Denizli OSB'nin paydaşlarla iletişim kurma yollarını ana hatlarıyla belirtmekte ve insanların proje faaliyetleri veya projeye ilgili herhangi bir faaliyet hakkında endişelerini dile getirebilecekleri, geri bildirimde bulunabilecekleri veya şikâyetle bulunabilecekleri bir mekanizma içermektedir.

Paydaş Katılım Planının amacı, Denizli OSB'ye aşağıda maddelenen konuları kapsamaktadır:

- Başta etkilenen topluluklar olmak üzere tüm paydaşlarla yapıcı bir ilişki kurmak ve sürdürmek,
- Paydaşların görüşlerinin proje tasarımında ve çevresel ve sosyal performansta dikkate alınmasını sağlamak
- Proje yaşam döngüsü boyunca tüm paydaşlar ve etkilenen taraflarla etkili ve kapsayıcı katılım için teşvik etmek ve olanaklar sağlamak,
- Çevresel ve sosyal risk ve etkilere ilişkin anlamlı proje bilgilerinin tüm paydaşlara zamanında, anlaşılabilir, erişilebilir ve uygun bir şekilde ve formatta açıklanmasını sağlamak,
- Projeden etkilenen toplulukların sorunlarını ve şikâyetlerini dile getirmek için kapsayıcı ve erişilebilir araçlara sahip olduğundan ve Denizli OSB'nin bu tür sorunlara ve şikâyetlere uygun şekilde yanıt verdiğiinden ve bunları yönettiğinden emin olmak.

Bu PKP (i) paydaşların belirlenmesi ve analizi, (ii) paydaş katılım programı, (iii) paydaş katılım faaliyetlerinin uygulanması için kaynaklar ve sorumluluklar, (iv) şikâyet mekanizması ve (v) izleme ve raporlamayı içermektedir. Denizli OSB, bu PKP'yi Projenin tüm aşamalarında uygulamayı taahhüt etmektedir. PKP, Dünya Bankası'nın Çevresel ve Sosyal Çerçevesi (ÇSÇ), Türkiye Organize Sanayi Bölgeleri Projesi² Çevresel ve Sosyal Yönetim Çerçevesi ve Türk mevzuatına uygun olarak hazırlanmıştır. PKP yaşayan bir belgedir ve Denizli OSB tarafından düzenli olarak izlenecek, gözden geçirilecek ve güncellenecektir.

² <https://www.sanayi.gov.tr/sanayi-bolgeleri/dunya-bankasi-finansmanli-osb-kredilendirme-projesi/sf1604010641>



3 PAYDAŞLARIN BELİRLENMESİ VE ANALİZLERİ

3.1 Yöntem

Projenin ana finansman kaynağı DB olduğu için; Proje, ulusal mevzuatın yanı sıra DB ÇSS Kılavuzları ve en iyi uygulamalar belgeleri de dahil olmak üzere iyi uluslararası uygulamalara uygun olmalıdır. Dünya Bankası'nın Çevresel ve Sosyal Çerçevesi'nin (ÇSÇ) Çevresel ve Sosyal Standardı (ÇSS10), "Paydaş Katılımı ve Bilgi Paylaşımı", "Borçlu ile proje paydaşları arasındaki açık ve şeffaf katılımın önemini iyi uluslararası uygulamaların temel bir unsuru" olarak kabul etmektedir (Dünya Bankası, 2017: 97). Özellikle, ÇSS10'a göre, paydaş katılımı süreci paydaşların belirlenmesi ve analizi ile başlar.

Paydaş tanımlama ve haritalama, çeşitli paydaşları netleştirmek ve kategorize etmek için bir süreç ve görsel araçtır. Uygun ortakları belirlemek için birden fazla perspektiften yararlanan işbirliğine dayalı bir analiz, tartışma ve müzakere sürecidir. Paydaş haritalama süreci en az sonuç kadar önemlidir ve sürecin kalitesi büyük ölçüde katılan kişilerin bilgisine bağlıdır. Haritalama aşağıdaki aşamalardan oluşacaktır:

Tanımlama: Haritalama sürecinin ilk adımı tüm potansiyel paydaşların belirlenmesidir. İlgili paydaşların belirlenmesi ve katılımcı iletişim sürecindeki rolleri dikkate alınmıştır. Haritalama çalışması sosyal değerlendirme saha çalışması ile başlamıştır.

Kategorizasyon: Paydaşların ilgisini ve bakış açısını anlamak ve etki(ler) ile ilişkilerini ve katılım için faydalarını anlamak için daha ileri bir analiz yapılmıştır. Tüm paydaş gruplarını her zaman aynı yoğunlukta dâhil etmek pratik değildir. Paydaş konularına bakılmış ve bunların katılım hedeflerini karşılayıp karşılamadığına karar verilmiştir. Paydaşların önceliklerinin belirlenmesinden önce kilit sorular sorulmuştur.

Kapsayıcılık ve duyarlılık: Proje döngüsü boyunca daha iyi iletişimi desteklemek ve etkili ilişkiler kurmak için paydaş tanımlaması yapılacaktır. Projeler için katılım süreci kapsayıcı olacaktır. Tüm paydaşlar her zaman istişare ve proje uygulama sürecine dahil olmaya teşvik edilecektir. Tüm paydaşların bilgiye eşit erişimi Projenin ana ilkelerinden biri olacaktır. Paydaşların ihtiyaçlarına duyarlılık, katılım yöntemlerinin seçiminin altında yatan temel ilke olacaktır. Proje faydalarından mahrum kalma riski altında olabilecek hassas gruplara ve farklı etnik grupların kültürel hassasiyetlerine özel önem verilecektir.

En iyi uygulama yaklaşımlarını karşılamak amacıyla, proje paydaş katılımı için açıklık ve yaşam döngüsü yaklaşımı, bilgilendirilmiş katılım ve geri bildirim, kapsayıcılık ve duyarlılık ilkeleri uygulanmıştır.

3.2 Etkilenen Taraflar ve Diğer İlgili Taraflar

Etkilenen taraflar arasında yerel topluluklar, topluluk üyeleri ve Projeden doğrudan etkilenebilecek diğer taraflar yer almaktadır. Özellikle, aşağıdaki bireyler ve gruplar bu kategoriye girmektedir:

İç Paydaşlar:

- Denizli OSB Personeli
- Denetim Danışmanı: Denetim Danışmanı ve Çalışanlar
- İnşaat Sözleşmesi: İnşaat Sözleşmesi Firması ve Çalışanları



Topluluklar (bölge sakinleri ve işletmeler):

- Pınarkent Mahallesi (6.778 nüfuslu)

İşletme ve Çalışanlar:

- Denizli OSB'deki Firmalar (215 firma)
- OSB firmalarının çalışanları: Yaklaşık 3.000 Çalışan
- Denizli OSB'ye komşu ve AAT yakınındaki fabrikalar
- Denizli OSB'ye komşu ve AAT yakınındaki fabrikaların çalışanları

Projelerin paydaşları arasında, doğrudan etkilenen topluluklar dışında, proje geliştirme ve finansman ortakları, hükümet/otoriteler, belediyeler ve sivil toplum kuruluşları gibi taraflar da yer almaktadır. Özellikle, aşağıdaki kişi ve gruplar ilgili taraflar arasında yer almaktadır:

Proje Geliştirme ve Finansman Ortakları:

- Dünya Bankası
- Sanayi ve Teknoloji Bakanlığı

Merkezi ve Yerel Yönetimler:

- Denizli İl Valiliği
- Pamukkale Kaymakamlığı
- Denizli Çevre Şehircilik ve İklim Değişikliği İl Müdürlüğü
- Denizli Sanayi ve Teknoloji İl Müdürlüğü
- Denizli İl Sağlık Müdürlüğü
- Tarım ve Orman İl Müdürlüğü
- Pamukkale İlçe Sağlık Müdürlüğü
- Denizli Büyükşehir Belediyesi
- Pamukkale Belediyesi
- Devlet Su İşleri 21. Bölge Müdürlüğü
- KGM 2. Bölge Müdürlüğü 27. Şube Şefliği
- TCDD 3. Bölge Müdürlüğü

Sivil Toplum Kuruluşları:

- Organize Sanayi Bölgeleri Derneği
- Organize Sanayi Bölgeleri Üst Kuruluşu
- Denizli Sanayi Odası
- Sulama Birlikleri

Yazılı Medya / Elektronik Medya

- Deha 20
- Hizmet
- Horoz Medya
- Denizli Yeni Olay



Doğrudan etkilenen taraflar üç kategori altında belirlenmiştir. Bu tarafların proje üzerindeki ilgi ve etkilerinin önemi "yüksek" olarak kategorize edilmiştir.

1. Proje alanı çevresindeki arazi sahipleri ve kullanıcıları: Proje çevresindeki arazi sahipleri ve kullanıcıların listesi İl Tarım ve Orman Müdürlüğü yetkilileri ile birlikte son haline getirilmiştir. Elde edilen bilgilere göre arazi sahiplerinin tamamı Pınarkent Mahallesi'nde yaşamaktadır. Proje çevresinde 5 adet büyük parsel bulunmaktadır. Parsel sahiplerine ilişkin bilgiler İl Tarım ve Orman Müdürlüğü tarafından sağlanmıştır. Arazi sahiplerinden bazıları paydaş katılımı toplantısına katılmıştır.

Tablo 3.1 Paydaşlar - Arazi Sahipleri ve Kullanıcıları

Ad ve Soyad (Kodlanmış)	Kadın	Erkek
A.Ö		✓
S.K	✓	
N.B		✓
N.S		✓

2. OSB dışında ancak proje alanına yakın şirketlerin/fabrikaların firmaları ve çalışanları: Proje etki alanında (kolektör hattı ve deşarj noktası dâhil) 31 firma olduğu gözlemlenmiştir. Denizli OSB üzerinden alınan firma/fabrika listesi Tablo 3.2'de verilmiştir.

Tablo 3.2 OSB Dışında ve Proje Alanına Yakın Şirketler/Fabrikalar

No	Ad	Çalışan Sayısı
1	AFZ Tekstil Tarım Ürünleri Madencilik San. ve Tic. A.Ş	175
2	Akçakaya Tekstil San. ve Tic. Ltd. Şti.	57
3	Alindair Soğutma Sistemleri A.Ş.	17
4	Ata Tekstil	55
5	Beysu Atık Yönetimi Pınarkent Şubesi	40
6	Denba Ambalaj	92
7	Denizli Kaya Tekstil	500
8	Denizli Lay-Tex Tekstil San. ve Tic. Ltd. Şti.	30
9	Diztaş	17
10	Doğan Birlik Tekstil	110
11	Doğan Birlik Tekstil	65
12	Efsan Energy & Fan Systems	15
13	Emiralp Tekstil	53
14	EuropTec Cam A.Ş. Precision Glass	400
15	Feza Prefabrik & Konteyner	20
16	Fiesta Dokuma	95
17	GMK Kadife Tekstil	142
18	Hümateks	60



19	İptaş Güler Tekstil A.Ş.	80
20	İzmirlioğlu Rulman	4
21	Kukuroğlu Tekstil Kimya İnş. Gıda İth. İhr. San.	85
22	Maun Gıda	211
23	MyStar Home Tekstil	52
24	Nayka Tekstil San. ve Tic. Ltd. Şti	77
25	Nuova Stone's Mermer	22
26	Noteks Tekstil A.Ş.	53
27	NR Marble	7
28	Mikroplas Plastik Ambalaj A.Ş. (Perçin İplik)	45
29	Onur Öz Ceyhan Tekstil San. ve Tic. Ltd. Şti.	17
30	Ren Cam	23
31	Sanrem Tekstil Dokuma San. ve Tic. Ltd. Şti.	57
Toplam		2.676

3. AAT'den faydalanacak DOSB firmaları: Projeden faydalanacak paydaşlar DOSB'deki tüm firmalardır, ancak OSB sınırları içerisinde kapasite artırımı için projeyi bekleyen 11 firma bulunmaktadır. Projeden öncelikli olarak yararlanacak firmaların listesi Denizli OSB'den temin edilmiştir. Firma listesi ve iletişim bilgileri Tablo 3.3'te verilmiştir.

Tablo 3.3 Paydaşlar - Proje Yararlanıcıları

No	Ad	İrtibat Kişisi	Çalışan Sayısı
1	Altınbaşak Tekstil San. ve Tic. A.Ş.	Mehmet Çalışkan	560
2	Başaranlar İnş. Malz. San. ve Tic. A.Ş.	Mehmet Hilmi Serter, Mehmet Serter	225
3	Kemal Ergene-Seray Ergene	Efe Eke	33
4	Denbassan Baskı Boya San. ve Tic. Ltd. Şti.	Kamil Akbaş, Arif Yaşa	248
5	Rateks Baskı Boya San. Tic. A.Ş.	Mehmet Ateş	325
6	Gökhan Tekstil San. ve Tic. A.Ş.	Ahmet Gökşin	645
7	Kemal Uğurlu Tekstil San. ve Tic. A.Ş.	Kemal Uğurlu	587
8	Akürün Tekstil Tarım Gıda San. ve Tic. A.Ş.	Aykut Gökşin	108
9	Tosunoğlu Tekstil San. ve Tic. A.Ş.	Mehmet Tosunoğlu	241
10	Faber Mermercilik San. ve Tic. A.Ş. I. Kiracı	Cüneyt Komkeser	58
11	Faber Mermercilik San. ve Tic. A.Ş. II. Kiracı	Abdullah Tavas	23
Toplam			3.053

Projelerin paydaşları arasında doğrudan etkilenen topluluklar dışındaki taraflar da yer almaktadır. Orta ve yüksek düzeyde etkiye ve ilgiye sahip olanlar Tablo 3.4 ve Tablo 3.5'te verilmiştir.



Tablo 3.4 Etkilenen Taraflar

Paydaş Grubu		Paydaşların Projeye İlgisi		Etkinin Önemi	İlgi Alanının Önemi
Etkilenen Taraflar	İç Paydaşlar	Denizli OSB	Proje Sahibi	Yüksek	Yüksek
		Denetim Danışmanı: Denetim Danışmanı ve Çalışanlar	İnşaat ve devreye alma sırasında denetimden sorumludur	Yüksek	Yüksek
		İnşaat Sözleşmesi: İnşaat Sözleşmesi Firması ve Çalışanları	İnşaat sorumludur	Yüksek	Yüksek
	Topluluklar (sakinler ve işletmeler)	Pınarkent Mahallesi (6.778 nüfuslu)	İnşaat aşamasında potansiyel gürültü ve toz emisyonu	Yüksek	Yüksek
	İşletmeler ve Çalışanları	Denizli OSB'deki Firmalar (215 firma)	İnşaat aşamasında potansiyel gürültü ve toz emisyonu, İşletmeye alma sonrası kullanıcı/ yararlanıcı	Yüksek	Yüksek
		Firmaların Çalışanları: Yaklaşık 3.000 Çalışan	İnşaat aşamasında potansiyel gürültü ve toz emisyonu	Yüksek	Orta

Tablo 3.5 Diğer İlgili Taraflar

Paydaş Gruplar	Kategori	Proje Aşaması (İnşaat öncesi, İnşaat, İşletme)	Etkinin Önemi	İlgi Alanının Önemi
Denizli Belediyesi	Kamu hizmeti kurumu	İnşaat öncesi İnşaat İşletme	Yüksek	Orta
Pamukkale Belediyesi	Kamu hizmeti kurumu	İnşaat öncesi İnşaat İşletme	Yüksek	Orta
Çevre ve Şehircilik İl Müdürlüğü	Kamu hizmeti kurumu	İnşaat öncesi İnşaat İşletme	Yüksek	Yüksek
Tarım ve Orman İl Müdürlüğü	Kamu hizmeti kurumu	İnşaat öncesi İnşaat İşletme	Orta	Orta
21. Devlet Su İşleri Bölge Müdürlüğü	Kamu hizmeti kurumu	İnşaat öncesi İnşaat İşletme	Yüksek	Orta
Yerel topluluklar	Pınarkent Mahallesi	İnşaat öncesi İnşaat İşletme	Orta	Düşük
R. Yazıcıoğlu Sulama Birliği	Birlik	İnşaat öncesi İnşaat İşletme	Düşük	Yüksek
Bayrak Sulama Birliği	Birlik	İnşaat öncesi İnşaat İşletme	Düşük	Yüksek
Dünya Bankası	Uluslararası kalkınma ortağı	İnşaat öncesi İnşaat İşletme	Yüksek	Yüksek
STB PUB	Proje uygulama ortağı	İnşaat öncesi İnşaat İşletme	Yüksek	Yüksek
Denizli Valiliği	Kamu hizmeti kurumu	İnşaat öncesi İnşaat	Orta	Düşük
Yükleniciler ve Alt Yükleniciler	Uygulama ortağı	İnşaat öncesi İnşaat İşletme	Yüksek	Yüksek
DOSB kapsamındaki firmalar (faydalanıcılar hariç)	İdari ortaklar	İnşaat öncesi İnşaat İşletme	Orta	Orta



3.3 Dezavantajlı/Hassas Bireyler veya Gruplar

DB ÇSS 1'e göre, proje etkilerinin, özel durumları nedeniyle dezavantajlı veya savunmasız olabilecek bireyler veya gruplar üzerinde orantısız bir şekilde ortaya çıkması riski de dâhil olmak üzere sosyal riskler ve etkiler dikkate alınmalıdır.

Dezavantajlı veya savunmasız kişiler, proje etkilerinden olumsuz etkilenme olasılığı daha yüksek olan ve/veya projenin faydalarından yararlanma becerileri diğerlerine göre daha sınırlı olan kişileri ifade eder. Böyle bir birey/grup aynı zamanda ana akım danışma sürecinden dışlanma/katılamama olasılığı daha yüksektir ve bu nedenle bunu yapmak için özel önlemlere ve/veya yardıma ihtiyaç duyulabilmektedir. Bu noktada, yaşlılar ve küçükler de dâhil olmak üzere yaşla ilgili hususlar ve ailelerinden, toplumdaki veya bağlı oldukları diğer bireylerden ayrı kalabilecekleri durumlar dikkate alınacaktır (DB ÇSS 1).

Proje kapsamında, hassas veya dezavantajlı gruplar aşağıdakileri içerebilir ancak bunlarla sınırlı değildir:

- Yalnız yaşayan 65 yaş üstü bireyler;
- Fiziksel veya zihinsel engelliler;
- Kronik hastalığı olan veya yatalak olan kişiler;
- Kadın hane reisleri;
- Devlet veya dernek yardımı ile yaşayan yoksul kişiler;
- Ekonomik olarak eşsiz doğal kaynaklara bağımlı olan kişiler;
- Toprak sahibi olmayan ve her gün başkalarının topraklarında çalışan köylüler;
- Mülteciler.

Mahalle muhtarlarının verdiği bilgilere göre hassas/dezavantajlı birey/gruplara ilişkin bilgiler Tablo 3.6'da sunulmaktadır.

Tablo 3.6 EA'daki Hassas Gruplar

Yalnız yaşayan 65 yaş üstü bireyler	Kadın Reislî Aileler	Yoksul Aileler*	Fiziksel / Zihinsel Engelli	Mülteci
5	17	12	13	65

* Yardımlarla geçinmek

Kaynak: Mahalle Muhtarı Görüşmesi, 2023

ÇSED'de belirtildiği gibi, dezavantajlı/hassas bireyler veya gruplar üzerinde herhangi bir olumsuz etki olmayacaktır. Paydaş katılımı sürecinde hassas gruplara özel önem verilmiş ve kapsamlı duyuruların yanı sıra sosyal yardım faaliyetleri gerçekleştirilmiştir. Basit bir dil kullanılması, mahalle duyurularının yapılması ve duyuru kanallarının çeşitlendirilmesi hassas gruplara ulaşılmasını sağlamıştır.

4 PAYDAŞ KATILIM PROGRAMI

4.1 Proje Hazırlığı Sırasında Gerçekleştirilen Paydaş Katılımının Özeti

Tarama raporunda belirtildiği üzere, OSB, 2. Kademe AAT tesisinin kapasitesini belirlemek amacıyla mevcut su tüketimleri ve faaliyetlerinden kaynaklanan atıksu miktarları hakkında güncel verileri toplamak için mevcut 215 sanayi firması ile katılım toplantıları ve anketler gerçekleştirmiştir. Toplantılarda firmalar proje kapsamı hakkında bilgilendirilmiştir. OSB'deki mevcut işletme AAT ile ilgili herhangi bir şikâyet iletilmediği belirtilmiştir. OSB, Ekim 2022'de eski arazi sahibini mevcut mahsulleri hasat ettikten sonra ekim faaliyetini sonlandırması ve proje arazisini terk etmesi konusunda bilgilendirmiştir.

Katılım süreci 12 ve 13 Eylül 2023 tarihlerinde gerçekleştirilen keşif araştırması ile başlamıştır. Saha ziyaretleri ve gözlemlerden elde edilen bulgular paydaşların belirlenmesinde kullanılmıştır. Keşif araştırmasının ardından, devlet kurumları ve topluluk üyeleri de dâhil olmak üzere çeşitli kurumlarla toplantı ve bilgi paylaşım platformları oluşturulmuştur. Ana platformlar, paydaş katılım toplantıları, yuvarlak masa toplantıları ve kilit bilgilendirici görüşmelerdir. Toplantı tutanakları, paydaşlar tarafından dile getirilen sorular, endişeler ve şikâyetler düzenlenen katılım toplantıları sırasında toplanmış ve sosyal etki analizine katkıda bulunmuştur. Sosyal etki değerlendirmesi ve paydaş katılımı süreci birbirini tamamlamış ve desteklemiştir. Toplantıların önemli noktaları Ek 1'de yer almaktadır.

Raporlama süreci boyunca, paydaşlarla Tablo 4.1'de verilen amaçlar doğrultusunda görüşmeler yapılmıştır.

Tablo 4.1 Katılım Süreci Yöntemleri

Paydaş	Paydaş Kategorisi	Yöntem	Amaç
Mahalle muhtarı dâhil beş kilit bilgi kaynağı	Dolaylı	Detaylı görüşme	Veri toplama ve katılım
Üç arazi sahibi/kullanıcısı	Doğrudan	Detaylı görüşme	Veri toplama ve katılım
Topluluk üyeleri	Dolaylı	Paydaş katılım toplantıları	Veri toplama ve katılım
DOSB dışından 10 firmanın temsilcileri	Doğrudan	Yuvarlak masa toplantısı	Veri toplama ve katılım
DOSB'den 7 firmanın temsilcileri	Dolaylı	Yuvarlak masa toplantısı	Veri toplama ve katılım

Görüşmelerde edinilen bulgular aşağıda özetlenmiştir:

Pınarkent Mahalle Muhtarı ile Görüşme (Özlem Çağlar, Muhammed Çağlar)

- Muhtar tarafından mahalle hakkında genel bilgi alınmıştır ve detaylı görüşme formunun doldurulması konusunda mutabık kalınmıştır. Bu bilgiler paydaşların belirlenmesi ve analizi için kullanılır.
- Paydaş katılım toplantısında toplantı yeri ve duyuruların Muhtarlık tarafından yapılacağı belirtilmiştir. Organizasyon detayları görüşülmüştür.
- Bölgenin tam yeri ve lokasyon adı netleştirilmiştir.

İl Tarım ve Orman Müdürlüğü ile Görüşme (Tarımsal Altyapı Şubesi Altyapısı- Şakir Çınar)

- Büyük Menderes havzasının %60-70'inde tarımsal faaliyetler yapılmaktadır. Kiraz ihracat değeri olan bir tarım ürünüdür.
- Havzada aktif ve pasif toplam 57.000 kişi çiftçi kayıt sistemine kayıtlıdır.
- İl Müdürlüğüne şikâyetler genellikle CİMER üzerinden yapılmaktadır.
- Türkiye'de Denizli'de olduğu gibi büyük ova projelerinde tarım dışı yatırımlar yapılamamaktadır. Projeye özel izin verilmiştir.

- Proje inşaatının ve tesisin çok iyi yönetilmesi gerekmektedir.
- Mevcut tesisin kapasitesi ile ilgili bir sorun varsa önlem alınması gerekmektedir.

DESKİ Genel Müdürü ile Görüşme (Niyazi Türü)

- Toplantıda Çürüksu deresindeki kirlilik durumu değerlendirilmiştir.
- DOSB dışındaki firmaların deşarj faaliyetleri görüşüldü. Ayrıca belediyenin Denizli kadın kooperatifleri arasında yürüttüğü işbirliği projeleri hakkında detaylı bilgi alınmıştır.

İlk paydaş katılım toplantısı (PKT) 24 Ekim 2023 tarihinde Pınarkent Mahallesi'ndeki eski belediye binasında gerçekleştirilmiştir. Toplantının hedef kitlesi toplum düzeyiydi. Duyurular mahalle duyuruları, gazete duyuruları, web sitesi duyuruları ve posterler aracılığıyla yapılmıştır. Zaman çizelgesi Tablo 4.2'de açıklanmaktadır. Paydaşlarla Yapılan Yazışmalar Ek-2'de yer almaktadır.

Tablo 4.2 Faaliyetlerin Zaman Çizelgesi

Faaliyet	Kurum	Tarih
Sosyal medya	Pınarkent Mahallesi, DOSB	12.10.2023
Web sitesi	PUB ve DOSB	17.10.2023
Yerel medyada gazete ilanı	TÜMAŞ	12.10.2023
Posterler	TÜMAŞ	16-20.10.2023
Mahalle duyurusu	Pınarkent Mahalle Muhtarı	20-24.10.2023

İlk PKT için duyuru kanallarının örnek fotoğrafları Ek-3'te sunulmuştur.

Projenin genel çerçevesini, bileşenlerini, yapılacak çalışmaları ve ayrıca olası çevresel ve sosyal etkileri içeren 30 dakikalık bir slayt gösterisi Ek-5'te sunulmuştur. Katılımcı listeleri Ek-7'de sunulmaktadır. Sunumun ardından bir soru-cevap oturumu gerçekleştirilmiştir. Paydaşlar tarafından dile getirilen endişe ve görüşler aşağıda verilmiştir:

- Bölgedeki arazi sahiplerinin oluşacak tozdan rahatsız olabileceği belirtilmiştir. Proje arazisinin nasıl edinildiği konusunda DOSB'den bilgi talep edilmiştir.
- Katılımcılar tarafından bölgenin önemli bir tarım arazisi olduğu belirtilmiş ve arazi sahiplerinin projeden olumsuz etkileneceklerine dair endişeleri dile getirilmiştir.
- Projenin gerçekleştirileceği alanın komşu parselinde tarım arazisi bulunan bir katılımcı Projenin neden olacağı koku oluşumundan endişe duyduğunu belirterek projenin gerçekleştirilmemesini talep etmiştir.
- Bazı katılımcılar Projenin Çürüksu Deresi üzerinde olumlu etkiler yaratacağını, mevcut deşarjin azaltılmasıyla Çürüksu Deresi'nin kirliliğinin azalacağını ve bu nedenle Projeye olumlu baktıklarını belirtmişlerdir.
- Bazı katılımcılar, Denizli OSB'nin geçmişte Denizli ve Pınarkent sakinlerinin istihdamında faydalı olduğu göz önünde bulundurulduğunda, bu projenin yerel istihdam üzerinde daha olumlu etkileri olmasının beklendiğini ifade etmiştir.
- Bazı katılımcılar tarafından Proje alanının aslında doğrudan Pınarkent'e bağlı olmadığı, ancak Proje nedeniyle uzaktan katılım sağladıkları ifade edilmiştir.
- Bir katılımcı tarafından DOSB'nin şantiyesinin icra yoluyla bir kişinin elinden alındığı iddia edilmiştir.

Dile getirilen endişe ve görüşlere verilen yanıtlar aşağıda yer almaktadır:



- DOSB tarafından desteklenen proje, ekonomik kalkınmaya katkısıyla öne çıkmaktadır.
- Proje için Tarım İl Müdürlüğü'nden özel izinler alınmıştır. Çürüksu Deresi'nin ekstra yük getirmeden fayda sağlayacağı güvencesi ile olumlu çevresel etkiler beklenmektedir. Çevredeki tarımsal alanlarda inşaat yapılmasının sadece özel koşullar altında gerçekleşeceği belirtilmektedir.
- OSB temsilcileri, faaliyetlerinden dolayı herhangi bir koku sorunu beklenmediğini belirtmektedir. Ortaya çıkması halinde ise gerekli önlemler alınacaktır. Mevcut atık su arıtma tesisinden herhangi bir şikâyet bildirilmemiştir.
- Bir katılımcının DOSB'nin şantiyesinin icra yoluyla şahıstan alınmasına ilişkin iddiası DOSB yetkilileri tarafından düzeltilerek konuya açıklık getirilmiştir.
- OSB yetkilileri, mevcut deşarj noktasında suyun kirli olduğunu kabul etmekte ve OSB dışındaki sanayi bölgesinin de aynı alana deşarj yaptığını belirtmektedir.
- Katılımcılar projenin şikâyet mekanizması hakkında bilgilendirilmiştir.

Bu toplantının ardından 25 Ekim'de firma temsilcileri ile iki yuvarlak masa toplantısı gerçekleştirilmiştir. Buradaki amaç, temsilcilerin toplum düzeyine kıyasla farklı beklenti ve ihtiyaçları olabileceğini gözlemlemek ve kuruluşların paydaş katılım planına olası katkılarını gözlemlemektir. Ayrıca bu toplantılar sosyal etki değerlendirme sürecine de katkı sağlamıştır. Toplantılara ayrıca belediyelerin ve kamu kurumlarının iribat noktaları da davet edilmiştir. Duyurular TÜMAS'ın gözetiminde Denizli OSB tarafından resmi yazı ve e-posta yoluyla yapılmıştır. Danışma sırasında geri bildirim alınmış ve ÇSED ekibi tarafından dikkate alınmıştır. OSB dışında ancak projeye yakın firmalar tarafından dile getirilen endişeler ve görüşler aşağıda verilmiştir:

- Özellikle tekstil sektörü firma temsilcileri tarafından boyahanelerde kullandıkları makinelerin toza karşı son derece hassas olması ve tekstil ürünlerinin tozdan etkilenmesi nedeniyle oluşacak tozun olumsuz etkileri olacağı ifade edilmiştir.
- Denizli OSB'nin yakınında ancak DOSB sınırları dışında yer alan sanayi tesisleri ile yapılan toplantıda ise bölgedeki araç trafiğine ilişkin geri bildirimde bulunuldu. Tesis temsilcileri tarafından mevcut sorunların, kazaların ve yollardaki sıkışıklığın DOSB Projesi nedeniyle artacağı yönündeki endişeler dile getirildi ve konuyla ilgili olarak Karayolları Genel Müdürlüğü ile temasa geçildiği ancak henüz bir çözüm üretilmediği ifade edildi. Bölgedeki tüm sanayi tesislerinin malzeme taşımacılığı, personel transferi vb. amaçlarla kullandığı stabilize yol, DOSB çalışmalarının yaratması planlanan trafik etkileri ile birlikte değerlendiriliyor. Bu yolu kullanan firmaların, yolu kullanan günlük araç sayısı dâhil olmak üzere (gidiş-dönüş) (personel servisleri dâhil) araç trafiğine katkısı ifade edilmiştir.
- OSB içerisinde yer almayan ve faaliyetlerine devam eden sanayi tesislerinin temsilcileri, OSB'nin imkânlarından faydalanabilmek için OSB sınırları içerisine dâhil olmak istediklerini belirtmişlerdir.

Dile getirilen endişe ve görüşlere verilen yanıtlar aşağıda yer almaktadır:

- Proje temsilcileri toz oluşumunu önlemek için toz önleyici yöntemlerin ve sulamanın uygulanacağını belirtmiştir.
- ÇSED çalışmaları kapsamında yapılan toplantılar ve bu toplantıların geri bildirimleri dikkate alınarak trafik önlemlerinin tanımlanacağı; tanımlanan önlemlerin sunulacağı ve tekrar görüşlere açılacağı ifade edilmiştir. Görüşler dikkate alınarak bir Trafik Yönetim Planı hazırlanacağı ve uygulanacağı ifade edilmiştir. Özellikle yollarda olası kazaların önlenmesi için gerekli güvenlik tedbirlerinin geliştirileceği, trafik işaretleri, trafik ışıkları ve hız limitlerinin uygulanacağı ifade edilmiştir. Aynı zamanda trafik uygulamaları ile ilgili olarak yetkili makamlarla iletişim kurulması konusu vurgulanmıştır.
- OSB Bölge Müdürü bu konunun kendileri tarafından yasal platformlar aracılığıyla takip edildiği belirtmiştir.
- Çalıştayların ve ayrı toplantıların paydaş katılımı açısından önemi ifade edilmiştir.
- Proje sonucunda ekonomik kalkınma ve istihdam artışı beklendiği ifade edilmiştir.
- DOSB'nin su verimliliği çalışmaları paydaşları ile paylaşılmıştır.

Denizli OSB'deki firmalar (yararlanıcılar) tarafından dile getirilen endişe ve görüşler aşağıda verilmiştir:

- OSB Faydalanıcı kurum temsilcileri herhangi bir olumsuz yorumda bulunmamış ve Projenin bir an önce hayata geçirilmesini beklediklerini ifade etmişlerdir.
- OSB Yararlanıcı kurum temsilcileri Projenin bir an önce hayata geçirilmesini beklediklerini ve mevcut atıksu arıtma tesisinin üretim kapasitelerini artırmak için yeterli olmadığından üretim kapasitelerini artırmayı planladıklarını belirttiler.
- Sulama Birliği tarafından yürütülen çalışmalar hakkında bilgi verilmiştir.
- Özel bir atık bertaraf şirketi tarafından tehlikeli atık araçlarının hâlihazırda inşaat yolunu kullandığı ifade edilmiştir.

Taslak ÇSED'in Dünya Bankası tarafından onaylanmasının ardından, ikinci paydaş katılım toplantısı (PKT) 10 Temmuz 2024 tarihinde Denizli OSB Müdürlüğü Toplantı Salonu'nda gerçekleştirilmiştir. Toplantı mekanı, etkinlik sırasında rahat ve verimli iletişim sağlamak için yeterli kapasiteye ve olanağa sahipti. Paydaş katılım toplantısının tarihi ve yeri netleştikten sonra, yerel medya, Denizli OSB'nin web sitesi, camiler, okullar vb. gibi kamusal alanlarda duyurulmuş ve OSB içindeki ve dışındaki firmalara ve mahalle muhtarlarına davet mektupları gönderilmiştir. Duyurular 1 Temmuz 2024 tarihinde Denizli OSB'nin resmi internet sitesinde ve 2 Temmuz 2024 tarihinde yerel gazetelerde yayınlanmıştır. Proje kapsamında düzenlenen PKT en az yedi (7) gün öncesinden yerel halka, muhtarlara, kamu kurum ve kuruluşlarına ve sivil toplum kuruluşlarına bildirilmiştir. İkinci PKT duyuru kanallarına ilişkin örnek fotoğraflar Ek-4'te sunulmaktadır. Toplantıda TÜMAŞ tarafından (Ç&S Danışmanı) projenin tanımı, potansiyel çevresel ve sosyal etkileri ve riskleri hakkında bilgi veren bir sunum yapılmış ve ardından soru-cevap bölümüyle paydaşların görüş, öneri ve beklentileri alınmıştır.

Toplantıya Denizli OSB, STB, kamu yetkilileri ve TUMAŞ temsilcilerinin yanı sıra yerel halk da katılmıştır. Toplantıdan fotoğraflar Ek'te sunulmaktadır. Proje için yapılan toplantıya toplam 53 kişi katılmıştır. Toplantıların katılımcılarına ilişkin bilgiler, toplantı sırasında katılımcılar tarafından doldurulan bir "katılımcı listesi" aracılığıyla kaydedilmiştir. Kişisel Verilerin Korunması Kanunu göz önünde bulundurularak kişisel veri içeren ilgili satırların bulanıklaştırıldığı katılımcı listesi bu belgenin Ek 'sinde verilmiştir.

PKT sırasında katılımcılar tarafından dile getirilen sorular, sorunlar, endişeler ve öneriler kategorize edilmiş ve PKT bulgularının bir özeti Tablo 4.3'te verilmiştir. Katılımcılara verilen bilgiler Ek-6'da verilen sunumda özetlenmiştir.

Tablo 4.3 Paydaş Katılım Toplantısı Bulgularının Özeti

Soruyu / Sorunu / Endişeyi / Öneriyi Dile Getiren Taraf	Soru/Sorun/İlgi/ Gündeme Getirilen Öneri	Proje Sahibinin (Denizli OSB) / Çevresel ve Sosyal Danışmanın Yanıtı
Katılımcı 1* (OSB Tesislerinden Birinde Çalışan)	Mevcut AAT artık yetersiz kaldığı için mi bu proje gerçekleştirilecek? Proje kapsamında atıksu geri dönüşümü olacak mı?	Mevcut arıtma tesisinin yıllardır faaliyette olması ve gelecekte atıksu kapasitesinin artacak olması nedeniyle yeni bir tesise ihtiyaç duyulmaktadır. Arıtma tesisinin bakım ve onarımı ile malzeme temini giderek zorlaşacağından yeni bir atıksu arıtma tesisi planlanmıştır. Bu proje kapsamında 30.000 m ³ /gün kapasiteli bir arıtma tesisi inşa edilecektir. Ayrıca, atıksu geri kazanımı bu projeye dahil edilmeyecektir.



Soruyu / Sorunu / Endişeyi / Öneriyi Dile Getiren Taraf	Soru/Sorun/İlgi/ Gündeme Getirilen Öneri	Proje Sahibinin (Denizli OSB) / Çevresel ve Sosyal Danışmanın Yanıtı
Katılımcı 2* (OSB dışında faaliyet gösteren bir tesis çalışanı)	OSB dışında yer alan tesisler de bu projeden yararlanabilecek mi?	Proje, Türkiye Organize Sanayi Bölgeleri Projesi kapsamında olduğu için Sanayi Bölgesindeki tesisler kapsamında planlama yapılmıştır. Projenin uygulama aşamasında OSB dışındaki firmalar için gerekli düzenlemeler yapılacaktır.
Katılımcı 3* (OSB Tesislerinden Birinde Çalışan)	Atıksuda şu anda bazı kirlenmeler mevcuttur. Geri kazanılmış su için herhangi bir şey düşünülecek mi?	Proje kapsamında atıksu geri dönüşümü yapılmayacaktır. Artan kapasiteyi karşılamak için atıksu arıtılacak ve alıcı ortama deşarj edilecektir.
Katılımcı 4* (OSB Tesislerinden Birinde Çalışan)	Yüklenicinin inşaat aşamasında kullanacağı yollar belirlendi mi? OSB'de başta tekstil firmalarının araçları olmak üzere çok sayıda araç bulunmaktadır. Bu durumda bölgedeki tesisler inşaat aşamasından önce bilgilendirilecek mi?	Proje kapsamında yüklenici firma Trafik Yönetim Planı hazırlayacak ve plan onaylanana kadar faaliyetlere başlamayacaktır. Paydaşlar da bu süreçte görüş ve önerilerini Denizli Organize Sanayi Bölge Müdürlüğü'ne iletebileceklerdir. Proje için alternatif güzergahlar ve alınacak önlemler de çalışmalarımız kapsamında planlanmıştır.
Katılımcı 5* (OSB Tesislerinden Birinde Çalışan)	Yağmursuyu hattında herhangi bir iyileştirme yapılacak mı?	Yeni kolektör hattı ile atıksu yönetimi daha kontrollü hale gelecektir. Hem yağmursuyu hem de atıksu toplama kanalizasyon şebekesinden ayrılacaktır. Yönetmelik gereği atıksuların farklı sulara karışması yasak olduğundan, bu kolektör hattı ile yağmursuyu atıksudan tamamen ayrılmış olacaktır.

*Kişisel Verilerin Korunması Kanunu nedeniyle katılımcının ismi verilmemiştir.

4.2 Proje Paydaş İhtiyaçlarının ve Paydaş Katılımına Yönelik Yöntem, Araç ve Tekniklerin Özeti

Aşağıda belirtildiği gibi farklı katılım yöntemleri önerilmekte ve farklı paydaş ihtiyaçlarını kapsamaktadır:

- Resmi/gayri resmi yüz yüze toplantılar
- Odak grup toplantıları
- Bire bir toplantılar
- Dijital iletişim araçları (web sayfaları, telefon/e-posta ile yazışma, WhatsApp, kısa mesaj servisi dâhil)
- Yazılı materyaller
- Şikâyet mekanizması
- Medya tanıtımları

Bu Proje kapsamında paydaş katılımı için bir dizi araç kullanılmıştır. Paydaş katılımı, halihazırda kurulmuş olan bu iletişim mekanizmalarının yanı sıra Proje'nin ömrü boyunca verimli ve etkili katılım sağlamak için gerektiğinde kullanılacak yeni mekanizmaları da kullanmaya devam edecektir. Proje, paydaşlarla etkileşim için aşağıdaki yöntemleri kullanmıştır ve kullanmaya devam edecektir:

- Paydaşlarla resmi/gayri resmi yüz yüze toplantılar gerçekleştirilmiş olup Projenin ömrü boyunca ana katılım ana şeklidir.. Paydaşlar bu katılım toplantıları hakkında telefon, WhatsApp mesajları, kısa mesaj servisi (SMS), broşürler, posterler veya e-posta yoluyla bilgilendirilmiştir ve bilgilendirilecektir. Proje kapsamında iki paydaş katılım toplantısı düzenlenmiştir.
- Paydaşlarla odak grup toplantıları - Projenin ömrü boyunca müzakereleri destekleyecek bir katılım biçimi olacaktır. Ayrıca paydaşların görüşlerini ifade etmeleri için uygun bir ortam sağlayacaktır.
- Bire bir toplantılar - paydaşlar, özellikle de hassas/dezavantajlı bireyler için daha rahat bir ortam sağlamak için bir katılım biçimi olacaktır.
- Dijital İletişim Araçları -Denizli OSB web sitesi (<https://www.dosb.org.tr>) duyurular, belgeler, raporlar vb. için oluşturulmuş kamuya açık bir web sitesidir. Proje için hazırlanan ÇSED/ÇSYP ve PKP dokümanları Denizli OSB web sitesi üzerinden İngilizce ve Türkçe olarak yayınlanacaktır. Denizli OSB tarafından oluşturulan şikâyet mekanizmasının uygulanmasına ilişkin bilgiler de Denizli OSB web sitesinde duyurulmuştur. Aynı zamanda Proje ile ilgili tüm güncel bilgiler Denizli OSB'nin internet sitesi ve sosyal medya hesapları üzerinden kamuoyunun erişimine sunulacaktır. Ayrıca, bilgilendirme ve duyurular için telefon, WhatsApp mesajları, kısa mesaj servisi (SMS), broşürler, posterler ve e-posta kullanılacaktır.
- Broşürler, el ilanları ve posterler de dahil olmak üzere yazılı materyaller paydaşları Proje hakkında bilgilendirmek için kullanılacaktır. Yazılı materyaller, Proje ve projenin Ç&S ilkeleri, Şikâyet mekanizması ve Proje için oluşturulan paydaş katılım araçları hakkında bilgiler içerecektir. Bu yazılı materyaller Türkçe olacaktır.
- Şikâyet mekanizması - Dünya Bankası'nın ÇSS10 gereklilikleri uyarınca her tür paydaştan şikâyet almak için kullanılacaktır. Mekanizmaya ilişkin bilgiler tüm taraflara kapsamlı bir şekilde duyurulacaktır.
- Medya tanıtımları: Projenin ömrü boyunca, bilgilendirme ve iletişim bilgileri yerel gazeteler ve Denizli OSB'nin sosyal medya hesapları aracılığıyla tanıtılacaktır.

Gayri resmi/resmi yüz yüze veya internet toplantıları sırasında paydaşlardan gelen her türlü ihbar veya şikâyet mekanizmaya işlenmek üzere kayıt altına alınacak ve şikâyet mekanizması süreci içerisinde değerlendirilecektir. Toplantıların gün ve saatleri paydaşlarla danışılarak düzenlenecek ve mümkün olan en yüksek katılım hedeflenecektir. Gerektiğinde paydaşların toplantılara gelebilmesi için servis ayarlanacak veya sorumlu kişiler yüz yüze görüşmeler için paydaşların bulunduğu yerde olacaktır.



TÜRK MÜHENDİSLİK
MÜŞAVİRLİK VE
MÜTEAHHİTLİK A.Ş.

4.3 Paydaş Katılım Planı

İnşaat sırasında en önemli konu, inşaat faaliyetlerinden etkilenme olasılığı en yüksek olan paydaşları belirlemek ve onları bu faaliyetler ve program değişiklikleri hakkında bilgilendirmek olacaktır. Amaç, herhangi bir öneriyi değerlendirmek veya bir şikâyeti çözmek için hızlı bir yanıt süresi ile riski mümkün olan en düşük seviyeye indirmek için toplum sağlığı ve güvenliği konusunda özel danışmanlık sağlamak olacaktır.

Ayrıca, projenin çevresel ve sosyal performansı, paydaş katılım planı ve şikayet mekanizmasının uygulanması ve projenin genel uygulama ilerlemesi hakkında raporlama da dahil olmak üzere, proje geliştikçe paydaşlar bilgilendirilecektir.

Tablo 4.4 Paydaş Katılım Planı

Proje Aşaması	Tahmini Tarih/Süre	Katılım Konusu/Mesaj	Kullanılan Yöntem	Hedef Paydaşlar	Sorumlu Taraf
İnşaat Öncesi	İnşaattan Önce	<ul style="list-style-type: none"> Proje Ç&S ilkeleri Şikâyet mekanizması Toplum sağlığı ve güvenliği Çevresel ve sosyal riskler ve etki azaltma önlemleri Proje hakkında güncellemeler 	<ul style="list-style-type: none"> Resmi/gayri resmi yüz yüze toplantılar Odak grup toplantıları Dijital iletişim araçları Yazılı materyaller Paydaş Katılım Toplantıları 	Tüm Paydaşlar	<ul style="list-style-type: none"> Ç&SDanışman PUB PYB
İnşaat Öncesi	ÇSED/ÇSYP ve PKP hazırlama aşaması	<ul style="list-style-type: none"> ÇSED/ÇSYP ve PKP 	<ul style="list-style-type: none"> Paydaş Katılım Toplantıları Dijital İletişim Araçları Yazılı Materyaller <p>(Belgeler DOSB web sitesinde ve STB PUB web sitesinde açıklanacaktır)</p> <p>(yesilosb.sanayi.gov.tr)</p>	Tüm Paydaşlar	<ul style="list-style-type: none"> Ç&SDanışman PUB PYB
İnşaat	İnşaat sırasında gerekli olduğunda, olası trafik etkisinden iki (2) gün önce	Trafik Güvenliği	<ul style="list-style-type: none"> Dijital iletişim araçları 	<ul style="list-style-type: none"> İç Paydaşlar: Topluluklar (sakinler ve işletmeler): İşletme ve Çalışanlar: Yerel yetkililer 	<ul style="list-style-type: none"> Denetim Danışman Yüklenici PYB
İnşaat ve İşletme	İnşaat ve işletme sırasında gerekli olduğunda	Proje faaliyetleri ve ilerlemesine ilişkin güncellemeler	<ul style="list-style-type: none"> Resmi/gayri resmi yüz yüze görüşmeler Odak grup toplantıları Birebir toplantılar Dijital iletişim araçları Yazılı materyaller Şikâyet mekanizması Medya tanıtımları 	Tüm paydaşlar	<ul style="list-style-type: none"> Denetim Danışman Yüklenici PYB
İşletme	İşletme dönemi boyunca düzenli olarak	Beklentilerin/İhtiyaçların öğrenilmesi/şikayetlerin alınması	<ul style="list-style-type: none"> Resmi/gayri resmi yüz yüze görüşmeler Odak grup toplantıları Birebir toplantılar Dijital iletişim araçları Yazılı materyaller 	Tüm paydaşlar	<ul style="list-style-type: none"> PYB
İşletme	İşletmeden önce	İşletme	<ul style="list-style-type: none"> Resmi/gayri resmi yüz yüze görüşmeler 	İç paydaşlar, Topluluklar (sakinler ve işletmeler),	<ul style="list-style-type: none"> Denetim Danışman Yüklenici



Proje Aşaması	Tahmini Tarih/Süre	Katılım Konusu/Mesaj	Kullanılan Yöntem	Hedef Paydaşlar	Sorumlu Taraf
			<ul style="list-style-type: none">• Odak grup toplantıları• Birebir toplantılar• Dijital iletişim araçları• Yazılı materyaller	İşletme ve çalışanlar, Merkezi ve yerel otoriteler, Savunmasız veya dezavantajlı gruplar	<ul style="list-style-type: none">• PYB
İşletme	Çalıştırmadan önce/çalışma süresi boyunca düzenli olarak	Acil durumlarda güvenlik	<ul style="list-style-type: none">• Resmi/gayri resmi yüz yüze görüşmeler• Odak grup toplantıları• Birebir toplantılar• Dijital iletişim araçları• Yazılı materyaller	İç paydaşlar, Topluluklar (sakinler ve işletmeler), İşletme ve çalışanlar, Merkezi ve yerel otoriteler, Savunmasız veya dezavantajlı gruplar	<ul style="list-style-type: none">• Denetim Danışman• Yüklenici• PYB



5 PAYDAŞ KATILIMI FAALİYETLERİNİN UYGULANMASINA YÖNELİK KAYNAKLAR VE SORUMLULUKLAR

5.1 Kaynaklar

DOSB, paydaş katılımı faaliyetlerinden sorumludur. PKP ile ilgili faaliyetlerin (toplantılar, yaygınlaştırma materyalleri, dijital iletişim faaliyetleri vb.) uygulanmasıyla ilgili maliyetler, DOSB tarafından tahsis edilen bütçeler kapsamında karşılanmaktadır. Tüm faaliyetler DOSB insan kaynakları kullanımı ile yürütülmektedir.

5.2 Yönetim İşlevleri ve Sorumlulukları

Paydaş katılımı faaliyetlerini yürütmekten sorumlu kuruluşlar esas olarak yüklenici ve DOSB proje ekibidir. PKP'nin izleme ve değerlendirmesi STB tarafından gerçekleştirilecektir. Paydaş katılım faaliyetleri ilerleme raporları aracılığıyla belgelenecektir. Projedeki rol ve sorumluluklar Tablo 5.1'de verilmektedir.

Tablo 5.1 Roller ve Sorumluluklar

Sorumlu Kuruluş	Roller ve Sorumluluklar	Uygulamalar
Dünya Bankası	Projenin Dünya Bankası ÇSÇ'ye uygun olarak yürütülmesinin sağlanması amacıyla proje uygulama destek rolünün yerine getirilmesi	<ul style="list-style-type: none">İlerleme raporları aracılığıyla PKP uygulamasının izlenmesi
STB PUB	<ul style="list-style-type: none">Paydaş katılımının PYB'ler ve diğer paydaşlar tarafından anlaşılmasının sağlanmasıPKP'nin uygulanmasına ilişkin arayüzün koordinasyonu ve Dünya Bankası'na/Dünya Bankası'ndan raporlama gerçekleştirilmesiPaydaş katılımı ve diğer Proje faaliyetleriyle ilgili önemli uyumsuzluk sorunlarını veya tekrar eden sorunları göstermek için şikâyet kayıtlarının incelenmesi ve eylemler geliştirilmesi.OSB ve yüklenici düzeyinde GM odak noktalarının koordinasyonu ve izlenmesiSosyal ve çevresel izlemenin uygulanması	<ul style="list-style-type: none">İlerleme raporları aracılığıyla PKP uygulamasının izlenmesiDOSB'in PKP'de belirtilen hükümlere uygunluğuna ilişkin performansının denetlenmesi amacıyla saha ziyaretleri gerçekleştirilmesi
DOSB Proje Yönetim Birimi (PYB) / Sosyal Uzman	<ul style="list-style-type: none">PKP'nin uygulanmasıPKP faaliyetlerinin STB PUB ile yakın işbirliği içinde planlanması ve uygulanmasıDOSB'in PKP ile ilgili faaliyetlerinin DOSB yönetim kuruluna bildirilmesiPKP faaliyetlerinin uygulanmasına ilişkin olarak STB PUB'una rapor verilmesiPKP'de tanımlanan şikâyet mekanizmasının düzgün bir şekilde yürütülmesi ve şikâyetlerin analizi ve çözümlerinin yeterliliği de dahil olmak üzere genel uygulama durumu hakkında STB PUB'nin bilgilendirilmesi	<ul style="list-style-type: none">PKP'in uygulanmasıPKP faaliyetlerinin uygulanmasına ilişkin olarak STB PUB'una rapor verilmesiSTB PUB'unun genel uygulama durumu hakkında bilgilendirilmesi
Denetim Danışmanı	<ul style="list-style-type: none">Müteahhitlerin şikâyetlerinin kayıt altına alınması ve çözümlenmesinin takip edilmesi ve bunların aylık ilerleme raporlarında OSB ve PUB'a raporlanmasıŞikâyetlerin takibi için PUB ŞM Odak Noktası ile iletişime geçilmesi	<ul style="list-style-type: none">Yüklenicilerin şikâyetlerini kaydetmesini ve çözümlenmesinin izlenmesi ve raporlanması
Yüklenici	<ul style="list-style-type: none">Paydaşlarla olan ilişkileriyle ilgili her türlü konuda STB PUB ve DOSB'nin bilgilendirilmesiPYB'yi çevresel ve sosyal konularda bilgilendirmek (örn. gürültü, titreşim, su kalitesinin izlenmesi, toplum sağlığı ve güvenliği vb.)	<ul style="list-style-type: none">STB PUB ve DOSB'nin bilgilendirilmesiPYB'nin bilgilendirilmesiBir şikâyet mekanizmasının geliştirilmesi ve uygulanması



TÜRK MÜHENDİSLİK
MÜŞAVİRLİK VE
MÜTEAHHİTLİK A.Ş.

	<ul style="list-style-type: none">• PUB'un ŞM gerekliliklerine uygun olarak işe başlamadan önce hem projenin Ç&S performansı hem de alt yüklenicileri de içeren işgücü için bir şikâyet mekanizmasının geliştirilmesi ve uygulanması	
--	--	--



6 ŞİKÂYET MEKANİZMASI

Proje, DOSB'deki mevcut AAT tesisinin işletme kapasitesinin artırılmasına yönelik 2. Aşama atıksu arıtma tesisinin inşasını içermektedir. Projeden OSB içindeki tüm sanayi tesisleri yararlanacaktır. Bitişikteki ekili arazilerde yaşayan çiftçiler ve çalışanlar ile yakındaki sanayi tesislerinin işverenleri, inşaat aşamasındaki küçük etkilerden ve AAT işletmeye geçtiğinde olası kokulardan olumsuz etkilenme ihtimalleri bulunmaktadır.

Ancak DOSB inşaat öncesi proje bazlı bir ŞM kurulmasını sağlayacaktır. ŞM'nin temel amacı şikâyetlerin ilgili tüm tarafları tatmin edecek şekilde zamanında, etkili ve verimli bir şekilde çözülmesine yardımcı olmaktır. Özel hedefler, tüm paydaşlara karşı hesap verebilirliği güçlendirmek ve onlara geri bildirimde bulunabilecekleri ve endişelerini dile getirebilecekleri kanallar sağlamak ve isimsiz şikâyetlerin ÇSS10 gereklilikleri uyarınca işlenmesine izin vermektir.

Proje sırasında ortaya çıkabilecek her türlü şikâyet dört düzeyde ele alınacaktır. İlk seviyedeki ŞM DOSB tarafından üstlenilecek. İkinci olarak, yükleniciler, alt yüklenicilerin ve işçilerin şikâyetlerini üstlenmek üzere kendi ŞM'lerini kuracaklardır. Üçüncü seviye olarak STB'nin ŞM'si Projeye etkili bir şekilde uyarlanacaktır. Son olarak Cumhurbaşkanlığı İletişim Merkezi (CİMER) bu projenin şikâyet mekanizmasının dördüncü düzeyini oluşturacaktır.

6.1 Ulusal Düzeyde ŞM

Cumhurbaşkanlığı İletişim Merkezi (CİMER), kamu kurumları ve faaliyetlerine ilişkin talep ve şikâyetleri almakta ve işleme almaktadır. DOSB ile ilgili konularda DOSB Halkla İlişkiler Uzmanı, şikâyeti CİMER'den alarak DOSB içindeki ilgili taraflara devredecek, gelişmeleri takip edecek ve ilgili personelin şikâyetin kapatılması konusunda nezaret edecektir. STB PUB'unun DOSB faaliyetlerine ilişkin CİMER'den şikâyet alması durumunda uzman, STB PUB Genel Müdürlük odak noktası ile koordineli olarak çalışacak ve şikâyetin kapatılması için gerekli tedbirleri alacaktır.

CİMER'in yanı sıra yabancılar için merkezi şikâyet sistemi sağlayan Yabancılar İletişim Merkezi (YİMER) bulunmaktadır.

CİMER

Web sitesi: <https://www.cimer.gov.tr/>
Yardım Hattı: 150
e-Posta Adresi: TC Cumhurbaşkanlığı Külliyesi Beştepe/ANKARA
Telefon: +90 312 590 20 00
Faks: +90 312 473 64 94

YİMER

Web sitesi: www.yimer.gov.tr
Yardım Hattı: 157
e-Posta Adres: TC Cumhurbaşkanlığı Külliyesi Beştepe ANKARA
Telefon: +90 312 5157 11 22

Öte yandan tüm paydaşlar, Proje için özel olarak oluşturulan STB şikâyet mekanizmasına doğrudan bireysel başvuru da yapabilecektir.



STB

e-Posta Adres: info@sanayi.gov.tr
dboneri@sanayi.gov.tr
Websitesi: www.sanayi.gov.tr

6.2 Proje Düzeyinde ŞM

Halihazırda OSB'deki firmaların çalışanları/işverenleri ve vatandaşlar her türlü istek, öneri ve şikâyetlerini telefon (+90 258 269 10 02), e-posta (dosb@dosb.org.tr) ve 'Gönder' aracılığıyla iletebilmektedir. Kurumsal internet sitesinin Mesaj ve 'İletişim' bölümleri. DOSB, ISO 9000 kalite yönetim belgesine sahip olup şikâyet mekanizması bu sisteme entegre edilebilmektedir. ŞM'nin öne çıkan noktaları Tablo 6.1'de verilmektedir.

Tablo 6.1 ŞM'nin öne çıkanları

Adım	Sürecin Tanımı	Zaman Aralığı	Sorumluluk
ŞM uygulama yapısı	Şikâyetler CİMER, YİMER, STB ve DOSB üzerinden iletebilecektir.	-	Cumhurbaşkanlığı İletişim Merkezi, Yabancılar İletişim Merkezi ve ilgili makamlar PUB, PYB
Şikâyet alımı	Şikâyetler aşağıdaki yöntemler aracılığıyla iletebilir: <ul style="list-style-type: none">• Telefon yardım hattı(+90 258 269 1002)• İnternet sitesi (https://www.dosb.org.tr/)• Yerel tesislerdeki şikâyet odak noktalarına resmi yazı dosb@dosb.org.tr'ye E-posta• TİG'e sözlü şikâyetler• Lokal noktalarda şikâyet kutuları/şikâyet kutusu yukarıdaki kanallardan herhangi biri aracılığıyla iletecektir	-	Yerel şikâyet odak noktaları
Sıralama, işleme	Alınan şikâyetler DOSB halkla ilişkiler departmanına iletilir, takip listesine alınır ve çevresel etki, sosyal etki, İK, İSG ve diğer şikâyet türlerine göre kategorize edilir. (gizliliği sağlayan özel kanalın kullanılacağı CSS/CT) ile ilgili şikâyetler hariç).	Şikâyet alındıktan sonra	Yerel şikâyet odak noktaları
Teşekkür ve takip	Şikâyetin alındığı DOSB'in halkla ilişkiler departmanı tarafından şikâyet sahibine bildirilir.	Alındıktan sonraki 2 gün içerisinde	Yerel şikâyet odak noktaları
Doğrulama, soruşturma, eylem	Şikâyetin araştırılması Proje Yöneticisi tarafından yürütülmektedir. PYB, uygun olduğu şekilde, şikâyetle kimin ilgilenmesi gerektiğine karar verme konusunda Proje Yöneticisini destekler ve yanıt için ek desteğin gerekli olup olmadığına karar verecektir. Önerilen çözüm PYB tarafından formüle edilir ve PYB/Sosyal Uzman tarafından şikâyet sahibine iletilecektir.	10 iş günü içerisinde	PYB, yüklenici ve denetim danışmanından oluşan Şikâyet Komitesi, Sendika Temsilcisi.



Geri bildirim sağlanması	Şikâyetçilerden şikâyet çözümünden duydukları memnuniyete ilişkin geri bildirimler toplanmaktadır.	Kararın uygulanmasından sonraki 15 iş günü	Sosyal uzman
İzleme ve değerlendirme	Şikâyetlere ilişkin veriler üç ayda bir toplanacak ve DOSB yönetimine raporlanacaktır.	Üç ayda bir	PYB

Şikâyetçinin şikâyetin önerilen çözümünden memnun olmaması durumunda ŞM bir itiraz süreci oluşturacaktır. Şikâyetçi şikâyet kararından memnun değilse ve temyize gitmek istiyorsa, sosyal uzmanı bilgilendirmelidir. Şikâyetçi belirli bir süre içinde bir itiraz toplantısına davet edilecek ve itiraz daha kıdemli bir yönetici tarafından dinlenecektir.

Şikâyeti çözüme kavuşturmak için mümkün olan tüm yollar önerildikten sonra ve şikâyetçi hala tatmin olmazsa, yasal başvuru hakları konusunda bilgilendirilmelidir.

Dünya Bankası ve Borçlu, Banka tarafından finanse edilen projelere ilişkin görüşlerini paylaşan proje paydaşlarına karşı misilleme yapılmasına tolerans göstermeyeceklerdir.

Şikâyet mekanizmasının uygulanması, DOSB tarafından proje ekibine prosedür olarak iletilecektir. Ayrıca proje kapsamında işgücü şikâyet mekanizması ve prosedürü de oluşturulacaktır.

Projenin iç ve dış paydaşları için ŞM'ye ek olarak, ÇSS2 uyarınca proje çalışanları için bir Çalışan Şikâyet Mekanizması (ÇŞM) kurulmasını gerekmektedir. Proje çalışanları, çalışma koşulları ve işyeri ile ilgili endişelerini veya önerilerini iletmek için ÇŞM'yi kullanacaklardır. Çalışan Şikâyet Mekanizması, Proje çalışanlarından (hem doğrudan hem de dolaylı çalışanlar dahil) gelen şikâyetleri alan mekanizma olarak tanımlanmaktadır.

6.3 Çalışanların Şikâyet Mekanizması

Çalışan hakları, iş sağlığı ve güvenliği konularında şikâyet mekanizması süreci, şikâyet mekanizması iş akış sürecine bağlı olarak temel sürece uygun olarak işletilmektedir.

Yüklenici, işe başlamadan önce alt yükleniciler de dâhil olmak üzere işgücü için bir şikâyet mekanizması geliştirecek ve uygulayacaktır. Taşeronlar, çalışanların şikâyet mekanizmasının ayrıntılı bir tanımını içerecek İşgücü Yönetim Planı hazırlayacaklardır.

İşçilerin şikâyet mekanizması aşağıdaki maddeleri içerecektir:

- Yorum/şikâyet formları, öneri kutuları, e-posta ve telefon yardım hattı gibi şikâyetlerin alınmasına yönelik bir prosedür;
- Şikâyetlere yanıt vermek ve vakaları çözmek için belirlenmiş zaman dilimleri;
- Şikâyetlerin zamanında çözümlenmesinin kaydedilmesi ve takip edilmesi için bir kayıt sayfası ve
- Şikâyetlerin alınması, kaydedilmesi, ele alınması ve çözümünün takip edilmesinden sorumlu bir departman. Eğer işyerinde bir sendika varsa, sendika temsilcisi ŞM çözüm komitesinin bir parçası olacaktır.

İşçilerin şikâyet mekanizması, tüm proje çalışanlarına verilecek personel göreve başlama eğitiminde açıklanacaktır. Mekanizma aşağıdaki ilkelere dayanacaktır:

- Süreç şeffaf olacak ve çalışanların kaygılarını ifade etmelerine ve şikâyetlerini iletmelerine olanak tanıyacaktır;

- Şikâyetlerini dile getirenlere karşı herhangi bir ayrımcılık yapılmayacak ve her türlü şikâyet gizli tutulacaktır;
- İsimli şikâyetler, kaynağı bilinen diğer şikâyetlerle eşit şekilde ele alınacaktır; ve
- Yönetim şikâyetleri ciddiye alacak ve yanıt olarak zamanında ve uygun önlemleri alacaktır.

Çalışanlar işe başladıkları sırada çalışan hakları, temel iş sağlığı ve güvenliği, şikâyet mekanizması ve işleyişi hakkında bilgilendirilecektir. Çalışan el kitaplarında ve/veya bülten panolarında güncel bir iletişim noktaları listesi sağlanacaktır.

Çalışan haklarına ilişkin bir uyuşmazlık ortaya çıktığında, sorunu yaşayan çalışanın ve yöneticisinin gayri resmi olarak bir araya gelerek, şikâyet mekanizmasına veya yasal yollara başvurmadan sorunu çözmesi esastır. Çalışanın yöneticileri ile çözüme ulaşamaması halinde, yüklenici/alt yüklenici düzeyinde görevlendirilen ŞM irtibat kişilerine, işyerlerindeki şikâyet kutularından veya STB 444 62 78 numaralı telefonda başvurarak veya şikâyetlerini info@sanayi.gov.tr veya dboneri@sanayi.gov.tr e-posta adreslerini kullanarak iletebileceklerdir. Çalışanların baskı altında kalmaması ve gizliliğin korunması için gerekli önlemler alınacaktır.

İsimli veya isimli her türlü şikâyet kanalı üzerinden yapılan tüm başvurular kabul edilecektir. Çalışan hakları ile iş sağlığı ve güvenliğine ilişkin talepler, çalışanların kolayca erişebileceği alanlara yerleştirilen şikâyet kutularında toplanmaktadır. Toplanan şikâyet ve öneriler, şikâyet mekanizmasının temel sürecinde belirlenen sürelerle uygun olarak gerçekleştirilecektir.

Taleplerin alınmasıyla birlikte iş akış şemasına uygun olarak iş akışı şikâyet mekanizması gerçekleştirilecektir.

Yükleniciler, Türkçe dışında bir dilde sunulan şikâyetlerin ele alınması için Denetim Danışmanından (DD) tavsiye ve destek isteyebileceklerdir. Denetleme Danışmanları yüklenicilerin şikâyetlerini kaydetmesini ve çözümlenmesini izleyecek ve bunları PUB'a rapor edeceklerdir. Süreç, OSB'lerin odak noktası ve STB'deki ŞM Odak Noktası tarafından takip edilecektir.

Proje faaliyetlerinden kaynaklanan risk Türkiye bağlamında düşük olmasına rağmen, işçilere yönelik şikâyet mekanizması, cinsel sömürü ve saldırı (CSS) ve cinsel tacizin (CT) ifşa edilmesinin ele alınmasını içerecektir. Proje çalışanları için görev yapacak olan ŞM aynı zamanda CSS/CT ile ilgili konuların ele alınması için de kullanılacak ve CSS/CT konularının güvenli ve etik olarak belgelenmesiyle gizli raporlamaya yönelik mekanizmalara sahip olacaktır.



7 İZLEME VE RAPORLAMA

7.1 PKP Uygulamasının Nasıl İzleneceği ve Raporlanacağı Hakkında Özet

Proje Sahibi, Projenin ömrü boyunca izleme faaliyetlerini uygulayacaktır. Ayrıca Proje kapsamında ortaya çıkabilecek büyük değişiklikler durumunda PKP güncellenecektir.

Aylık izleme faaliyetleri DOSB halkla ilişkiler uzmanı tarafından gerçekleştirilecektir ve Ç&S uyumluluğu düzenli olarak STB'ye rapor edilecektir. STB, denetim izlemesini gerektiği şekilde gerçekleştirecek ve ilerleme ve güncellemeler hakkında üç ayda bir Dünya Bankası'na rapor verecektir. İzleme raporlarında çevresel, sosyal ve İSG ile ilgili risklerin ve etkilerin belirlenmesi amaçlanacaktır. Şikâyetler ayrıca izleme raporlarına dahil edilecektir.

Üç aylık raporlar ayrıca, söz konusu raporlama dönemi boyunca alınan ve çözülen tüm şikâyetlerin bir özet tablosu ile birlikte gerçekleştirilen tüm paydaş katılım faaliyetlerinin (belirtilen raporlama dönemi boyunca gerçekleştirilen ayrı bir kayıt olarak) bilgisini de içerecektir. Temel performans göstergeleri aşağıdadır:

- Cinsiyet, şikâyet kategorisi, şikâyet durumu dâhil olmak üzere şikâyetlerin sayısı ve niteliği.
- Bir aylık hedef zaman dilimi içinde yanıtlanan şikâyetlerin sayısı ve niteliği.
- Şikâyet mekanizmasının uygulanması konusunda paydaşlara geri bildirim sağlanması.
- Şikâyet mekanizmasının uygulandığından ve şikâyetlerin yeterince ele alındığından emin olmak için Şikâyet mekanizmasının iç denetimi.

Bir dizi performans göstergesi de proje tarafından izlenecek ve düzenli olarak proje ilerleme raporuna entegre edilecektir. İzlenecek performans göstergeleri Tablo 7.1'de verilmiştir.

Tablo 7.1 İzlenecek Göstergeler

Konu	Performans Göstergesi	Hedef	Proje Aşaması	İzleme Sıklığı	Sorumluluk
Paydaş Katılımı	Paydaş toplantılarının sayısı	2	İnşaat ve işletme	Üç ayda bir	PYB
Paydaş Katılımı	Katılan paydaş sayısı	-	İnşaat ve işletme	Üç ayda bir	PYB
Paydaş Katılımı	Sağlanan paydaş geri bildirim, fikirleri ve önerileri	-	İnşaat ve işletme	Üç ayda bir	PYB
Paydaş Katılımı	Paydaşların sorularına, endişelerine veya bilgi taleplerine yanıt vermek için geçen ortalama süre	5 gün	İnşaat ve işletme	Üç ayda bir	PYB
Şikâyet	Alınan tüm şikâyetlerin sayısı	0	İnşaat ve işletme	Aylık olarak	PYB
Şikâyet	Öngörülen zaman çizelgesi içinde çözülen şikâyetlerin yüzdesi	%100	İnşaat ve işletme	Aylık olarak	PYB
Şikâyet	Açık kalma süresi 30 günden fazla olan şikâyet sayısı	0	İnşaat ve işletme	Aylık olarak	PYB
Şikâyet	Şikâyetin kapatılması için geçen ortalama süre	5 gün	İnşaat ve işletme	Aylık olarak	PYB
Şikâyet	TCDŞ ve CSS/CT ile ilgili şikâyet sayısı	0	İnşaat ve işletme	Aylık olarak	PYB



TÜRK MÜHENDİSLİK
MÜŞAVİRLİK VE
MÜTEAHHİTLİK A.Ş.

7.2 Paydaş Gruplarına Geri Bildirim Raporları Sağlanması

PKP, projenin uygulanması sırasında gerektiğinde periyodik olarak revize edilecek ve güncellenecektir. Toplum şikâyetleri, soruşturmaları ve ilgili olaylara ilişkin altı aylık özetler ve dahili raporlar, ilgili düzeltici/önleyici eylemlerin uygulanma durumuyla birlikte sorumlu personel tarafından toplanacak ve projenin üst yönetimine iletilecektir. Özetler, şikâyetlerin ve bilgi taleplerinin hem sayısını hem de niteliğini değerlendirmek için bir mekanizma sağlamanın yanı sıra Projenin bunları zamanında ve etkili bir şekilde ele alma becerisini de sağlayacaktır. Altı ayda bir hazırlanan rapor DOSB'nin web sitesinde yayınlanacaktır. Proje tarafından yıl içinde gerçekleştirilen halk katılımı faaliyetlerine ilişkin bilgiler, yuvarlak masa toplantıları, sosyal medya ve DOSB web sitesi aracılığıyla dağıtılan bilgi notları gibi çeşitli yollarla paydaşlara aktarılabilecektir.

EKLER

Ek 1: Paydaş Katılım Toplantılarının Bilgi Kartları

Tarih: 24.10.2023

Saat: 14.00

Mekan: Pınarkent Eski Belediye Binası

Katılımcı Sayısı: 16

Odak Noktaları: Proje sınırında yer alan üreticiler tozdan rahatsız olacaklarını belirtmişlerdir.

Mümkünse projenin yapılmaması istenmiştir.

Proje arazisinin nasıl edinildiği konusunda DOSB 'den bilgi talep edilmiştir.

DOSB tarafından projenin ekonomik kalkınmaya katkı sağlayacağı vurgulanmıştır.



Tarih: 25.10.2023

Saat: 10.00

Mekan: DOSB Bölge Müdürlüğü

Katılımcı Sayısı: 13

Odak Noktaları: Proje sonucunda oluşacak ekonomik kalkınma ve istihdam artışı vurgulanmıştır.

DOSB'nin su verimliliğine yönelik çalışmaları paydaşlarıyla paylaşılmıştır.

Paydaş katılımı açısından fuarların ve ayrı toplantıların önemi dile getirilmiştir.



Tarih: 25.10.2023

Saat: 15.00

Mekan: DOSB Bölge Müdürlüğü

Katılımcı Sayısı: 22

Odak Noktaları: Tekstil ürünlerinin tozdan etkilendiği belirtilmiştir.

Bölgedeki araç trafiğine ilişkin geri bildirimlerde bulunulmuştur.

DOSB sınırına yakın bölgede toplu ulaşım durağı belirtilmiştir.



Tarih: 10.07.2024

Saat: 14.00

Mekan: DOIZ Directorate Meeting Hall

Katılımcı Sayısı: 53

Odak Noktaları: (ÇSED Danışma) Projenin tanıtımı, potansiyel çevresel ve sosyal etkileri ve riskleri hakkında bir sunum yapılmış, ardından paydaşların görüş, öneri ve beklentilerini almak üzere bir soru-cevap oturumu gerçekleştirilmiştir.








TÜRK MÜHENDİSLİK
MÜŞAVİRLİK VE
MÜTEAHHİTLİK A.Ş.

Ek 2: Paydaşlarla Yazışma Mektupları (Örnekler)

Birinci Paydaş Katılım Toplantısı

	DENİZLİ ORGANİZE SANAYİ BÖLGESİ MÜDÜRLÜĞÜ	
Sayı: 2023/1336		17.10.2023
DENİZLİ BÜYÜKŞEHİR BELEDİYESİ SU VE KANALİZASYON İDARESİ GENEL MÜDÜRLÜĞÜ Pamukkale /DENİZLİ		
<p>Denizli Organize Sanayi Bölgesi Müdürlüğümüzce, “Dünya Bankası Finansmanlı Organize Sanayi Bölgeleri Projesi” kapsamında, İlimiz Pamukkale İlçesi, Koyunaliler Mahallesi, 54 parselde; 30.000 m³/gün kapasiteli “Denizli Organize Sanayi Bölgesi Müdürlüğü İleri Biyolojik ve Kimyasal Merkezi Atıksu Arıtma Tesisi” yapım işi için çalışmalarımız devam etmektedir. Proje debisinin yüksek olması nedeniyle, ESIA (Çevresel ve Sosyal Etki Değerlendirme Raporu) ve SEP (Paydaş Katılım Planı) dokümanlarının hazırlanması gerekmektedir.</p> <p>Bu nedenle Dünya Bankası Çevresel ve Sosyal Etki Değerlendirme çalışması gereğince aşağıda belirtilen tarih ve saatlerde OSB içerisinde ve dışında işletmede olan firmalara yapılan faaliyetlerle ilgili olarak “Paydaş Katılım Toplantısı” yapılacaktır.</p> <p>Kurumunuz tarafından görevlendirilecek yetkili personellerinizin yapılacak olan toplantıya katılımını arz ederiz.</p>		
 Ahmet TAŞ Bölge Müdürü		
Toplantı Yeri ve Adresi	: Denizli OSB Müdürlüğü Binası Konferans Salonu	
Toplantı Tarihi	: 25.10.2023 Çarşamba	
Toplantı Saati	: 10.00 (OSB içerisinde faaliyette olan firmalar) 14.00 (OSB dışında Pınarkent Sanayi Alanında faaliyette olan firmalar)	



TÜRK MÜHENDİSLİK
MÜŞAVİRLİK VE
MÜTEAHHİTLİK A.Ş.



DENİZLİ ORGANİZE SANAYİ BÖLGESİ MÜDÜRLÜĞÜ



Sayı: 2023/1332

16.10.2022

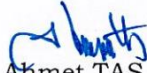
AFZ TEKSTİL TARIM ÜRÜNLERİ MADENCİLİK SAN. VE TİC. A.Ş


Malumunuz üzere; Bölge Müdürlüğümüzce, “Dünya Bankası Finansmanlı Organize Sanayi Bölgeleri Projesi” kapsamında, İlimiz Pamukkale İlçesi, Koyunaliler Mahallesi, 54 Parselde; 30.000 m³/gün kapasiteli, “Denizli Organize Sanayi Bölgesi İleri Biyolojik ve Kimyasal Merkezi Atıksu Arıtma Tesisi” yapım işi için çalışmalarımız devam etmektedir. Proje debisinin yüksek olması nedeniyle, ESIA (Çevresel ve Sosyal Etki Değerlendirme Raporu) ve SEP (Paydaş Katılım Planı) dokümanlarının hazırlanması gerekmektedir.

Bu nedenle Dünya Bankası Çevresel ve Sosyal Etki Değerlendirme çalışması gereğince aşağıda belirtilen tarih ve saatte faaliyetle ilgili bilgilendirmek, görüş ve önerilerinizi almak için “Paydaş Katılımı ve Bilgilendirme Toplantısı” yapılacaktır.

Durumu bilgilerinize ve toplantıya katılımınızı rica ederim.




Ahmet TAŞ
Bölge Müdürü


M. Abdülkadir USLU
Yön. Kur. Başkanı

Toplantı Yeri ve Adresi :Denizli OSB Müdürlüğü Binası Konferans Salonu
Toplantı Tarihi :25.10.2023
Toplantı Saati :14.00



TÜRK MÜHENDİSLİK
MÜŞAVİRLİK VE
MÜTEAHHİTLİK A.Ş.



DENİZLİ ORGANİZE SANAYİ BÖLGESİ MÜDÜRLÜĞÜ



Sayı : 2023/1333

16.10.2023

ALTINBAŞAK TEKSTİL SAN. VE TİC. A.Ş.
Denizli OSB Mah. Turan Bahadır Cad. No:17
Honaz/DENİZLİ

Malumunuz üzere; Bölge Müdürlüğümüzce, “Dünya Bankası Finansmanlı Organize Sanayi Bölgeleri Projesi” kapsamında, İlimiz Pamukkale İlçesi, Koyunaliler Mahallesi, 54 Parselde; 30.000 m³/gün kapasiteli, “Denizli Organize Sanayi Bölgesi İleri Biyolojik ve Kimyasal Merkezi Atıksu Arıtma Tesisi” yapım işi için çalışmalarımız devam etmektedir. Proje debisinin yüksek olması nedeniyle, ESIA (Çevresel ve Sosyal Etki Değerlendirme Raporu) ve SEP (Paydaş Katılım Planı) dokümanlarının hazırlanması gerekmektedir.

Söz konusu proje tamamlandığında işletmenizde oluşan evsel ve endüstriyel nitelikli atık sularınız mevcut işletilmekte olan arıtma tesisinden ayrılarak yapılacak olan kollektör hattı (kanalizasyon şebekesi) ile yeni arıtma tesisine verilecektir.

Bu nedenle Dünya Bankası Çevresel ve Sosyal Etki Değerlendirme çalışması gereğince aşağıda belirtilen tarih ve saatte faaliyetle ilgili bilgilendirmek, görüş ve önerilerinizi almak için “Paydaş Katılımı ve Bilgilendirme Toplantısı” yapılacaktır.

Durumu bilgilerinize ve toplantıya katılımınızı rica ederim.


Ahmet TAŞ
Bölge Müdürü


M. Abdülkadir USLU
Yön. Kur. Başkanı



Toplantı Yeri ve Adresi : Denizli OSB Müdürlüğü Binası Konferans Salonu
Toplantı Tarihi : 25.10.2023
Toplantı Saati : 10.00



TÜRK MÜHENDİSLİK
MÜŞAVİRLİK VE
MÜTEAHHİTLİK A.Ş.

İkinci Paydaş Katılım Toplantısı

Evrak Tarih ve Sayısı: 01.07.2024-739



DENİZLİ ORGANİZE SANAYİ BÖLGESİ MÜDÜRLÜĞÜ



Sayı : E---739

Konu : Yeni Atıksu Arıtma Tesisi Projesi İkinci Paydaş Katılımı
Toplantısı Hk.

ACELE

01.07.2024

T.C. Denizli Büyükşehir Belediye Başkanlığı

Denizli Organize Sanayi Bölgesi Müdürlüğümüzce, "Dünya Bankası Finansmanlı Organize Sanayi Bölgeleri Projesi" kapsamında, İlimiz Pamukkale İlçesi, Koyunaliler Mahallesi, 54 parselde; 30.000 m³/gün kapasiteli "Denizli Organize Sanayi Bölgesi Müdürlüğü İleri Biyolojik ve Kimyasal Merkezi Atıksu Arıtma Tesisi" yapım işi için; Dünya Bankası ESIA (Çevresel ve Sosyal Etki Değerlendirme Raporu) ve SEP (Paydaş Katılım Planı) dokümanlarının hazırlanması çalışmaları devam etmektedir.

Bu nedenle, Dünya Bankası Çevresel ve Sosyal Etki Değerlendirme çalışması gereğince aşağıda belirtilen tarih ve saatlerde paydaş katılım planında yer alan paydaş gruplarının davet edileceği "**İkinci Paydaş Katılım Toplantısı**" yapılacaktır.

Kurumunuz tarafından görevlendirilecek yetkili personellerinizin yapılacak olan toplantıya katılımını arz ederiz.

Toplantı Yeri ve Adresi : Denizli OSB Müdürlüğü Binası Konferans Salonu

Toplantı Tarihi : 10.07.2024

Toplantı Saati : 14.00

Ahmet TAŞ
Bölge Müdürü

Telefon (0.258) : 269 10 02 – 269 17 17
Arıtma Tesisi : 269 17 66 – 269 17 67
Honaz Mal Müd. 292 001 60 10
Denizli OSB Mah. Yaşar Öncan Cad. No:1
20330 - HONAZ /DENİZLİ

Faks : 269 10 01
İtfaiye : 269 12 62 - Yangın : 110
Doğalgaz – Elektrik – Su Arıza : 187
www.dosb.org.tr / e-posta : dosb@dosb.org.tr
denizliosb@hs03.kep.tr
UETS : 25999-70798-93869



Belge Takip Adresi : <http://ebys.dosb.org.tr/enVision-Dogrulama/BelgeDogrulama.aspx?eD=BSV491LJJ&eS=739>

Bu evrak elektronik imzalıdır.

Evrak Tarih ve Sayısı: 02.07.2024-763



**DENİZLİ
ORGANİZE SANAYİ BLGESİ
MDRLĐ**



Sayı : E---763

Konu : Yeni AAT İkinci Paydaş Toplantısı Hk.

02.07.2024

AFZ Tekstil Tarım rn. Maden. San. ve Tic. A.Ş.

Denizli Organize Sanayi Blgesi MdrlĐmzce, "Dnya Bankası Finansmanlı Organize Sanayi Blgeleri Projesi" kapsamında, İlimiz Pamukkale İlçesi, Koyunaliler Mahallesi, 54 parselde; 30.000 m³/gn kapasiteli "Denizli Organize Sanayi Blgesi MdrlĐ İleri Biyolojik ve Kimyasal Merkezi Atıksu Arıtma Tesisi" yapım işi iin; Dnya Bankası ESIA (vresel ve Sosyal Etki DeĐerlendirme Raporu) ve SEP (Paydaş Katılım Planı) dokmanlarının hazırlanması alıřmaları devam etmektedir.

Bu nedenle, Dnya Bankası vresel ve Sosyal Etki DeĐerlendirme alıřması gereĐince ařaĐıda belirtilen tarih ve saatlerde paydaş katılım planında yer alan paydaş gruplarının davet edileceĐi "**İkinci Paydaş Katılım Toplantısı**" yapılacaktır.

Kurumunuz tarafından grevlendirilecek yetkili personellerinizin yapılacak olan toplantıya katılımını arz ederiz.

Toplantı Yeri ve Adresi : Denizli OSB MdrlĐ Binası Konferans Salonu

Toplantı Tarihi : 10.07.2024

Toplantı Saati : 14.00

**Ahmet TAŐ
Blge Mdr**

Telefon (0.258) : 269 10 02 – 269 17 17
Arıtma Tesisi : 269 17 66 – 269 17 67
Honaz Mal Md. 292 001 60 10
Denizli OSB Mah. Yařar ncan Cad. No:1
20330 - HONAZ /DENİZLİ

Faks : 269 10 01
İtfaiye : 269 12 62 - Yangın : 110
DoĐalgaz – Elektrik – Su Arıza : 187
www.dosb.org.tr / e-posta : dosb@dosb.org.tr
denizliosb@hs03.kep.tr
UETS : 25999-70798-93869



Belge Takip Adresi : <http://ebys.dosb.org.tr/enVision-Dogrulama/BelgeDogrulama.aspx?eD=BS949T3C6&eS=763>

Bu evrak elektronik imzalıdır.

Evrak Tarih ve Sayısı: 02.07.2024-751



**DENİZLİ
ORGANİZE SANAYİ BÖLGESİ
MÜDÜRLÜĞÜ**



Sayı : E---751

Konu : Yeni AAT İkinci Paydaş Katılım Toplantısı Hk.

02.07.2024

ALTINBAŞAK TEKSTİL SAN. VE TİC. A.Ş.

Denizli Organize Sanayi Bölgesi Müdürlüğümüzce, "Dünya Bankası Finansmanlı Organize Sanayi Bölgeleri Projesi" kapsamında, İlimiz Pamukkale İlçesi, Koyunaliler Mahallesi, 54 parselde; 30.000 m³/gün kapasiteli "Denizli Organize Sanayi Bölgesi Müdürlüğü İleri Biyolojik ve Kimyasal Merkezi Atıksu Arıtma Tesisi" yapım işi için; Dünya Bankası ESIA (Çevresel ve Sosyal Etki Değerlendirme Raporu) ve SEP (Paydaş Katılım Planı) dokümanlarının hazırlanması çalışmaları devam etmektedir.

Bu nedenle, Dünya Bankası Çevresel ve Sosyal Etki Değerlendirme çalışması gereğince aşağıda belirtilen tarih ve saatlerde paydaş katılım planında yer alan paydaş gruplarının davet edileceği "**İkinci Paydaş Katılım Toplantısı**" yapılacaktır.

Kurumunuz tarafından görevlendirilecek yetkili personellerinizin yapılacak olan toplantıya katılımını arz ederiz.

Toplantı Yeri ve Adresi : Denizli OSB Müdürlüğü Binası Konferans Salonu

Toplantı Tarihi : 10.07.2024

Toplantı Saati : 14.00

Ahmet TAŞ
Bölge Müdürü

Telefon (0.258) : 269 10 02 – 269 17 17
Arıtma Tesisi : 269 17 66 – 269 17 67
Honaz Mal Müd. 292 001 60 10
Denizli OSB Mah. Yaşar Öncan Cad. No:1
20330 - HONAZ /DENİZLİ

Faks : 269 10 01
İtfaiye : 269 12 62 - Yangın : 110
Doğalgaz – Elektrik – Su Arıza : 187
www.dosb.org.tr / e-posta : dosb@dosb.org.tr
denizliosb@hs03.kep.tr
UETS : 25999-70798-93869



Belge Takip Adresi : <http://ebys.dosb.org.tr/enVision-Dogrulama/BelgeDogrulama.aspx?eD=BS949U6J6&cS=751>

Bu evrak elektronik imzalıdır.

Ek 3: Birinci PKT Duyuruları



a) Kahvehanede İlan



b) Otobüs Durağında İlan



Arıtma Tesisi Paydaş Katılım Toplantısı'na Davet

Yayınlama Tarihi : 17.10.2023 11:38

Yazdır

Denizli Organize Sanayi Bölge Müdürü/Öğünöz tarafından Pamukkale İlçesi Koyunliler Mahallesi'nde bulunan 54 numaralı parselde Atıksu Arıtma Tesisi yapılması planlanmaktadır. Söz konusu projemiz için Dünya Bankası Çevresel ve Sosyal Etki Değerlendirme Çalışması gereğince 24 Ekim 2023 Salı günü saat 14.00'de Pınarkent Mahallesi Belediye Binası'nda "Paydaş Katılım ve Bilgilendirme Toplantısı" yapılacaktır.

Toplantıya tüm halkımız davetlidir.

c) DOSB Websitesinde İlan



TÜRK MÜHENDİSLİK
MÜŞAVİRLİK VE
MÜTEAHHİTLİK A.Ş.

DENİZLİ ORGANİZE SANAYİ BÖLGESİ ATIKSU ARITMA TESİSİ PROJESİ PAYDAŞ KATILIM TOPLANTISINA DAVET

Denizli Organize Sanayi Bölgesi Müdürlüğü tarafından Pamukkale İlçesi Koyunaliler Mahallesi'nde bulunan 54 numaralı parselde **Atıksu Arıtma Tesisi Projesi**'nin yapılması planlanmaktadır. Söz konusu proje için Dünya Bankası çevresel ve sosyal etki değerlendirme çalışması gereğince aşağıda belirtilen tarih ve saatte faaliyetle ilgili halkı bilgilendirmek, görüş ve önerilerini almak için "**Paydaş Katılımı ve Bilgilendirme Toplantısı**" yapılacaktır.

Halkımıza saygı ile duyurulur.

Toplantı Yeri ve Adresi : Pınarkent Mahallesi Belediye Binası -
Pınarkent Mahallesi, 20170 Pamukkale/Denizli
Toplantı Tarihi : 24.10.2023
Toplantı Saati : 14:00
Proje Sahibi : Denizli Organize Sanayi Bölge Müdürlüğü
Tel : (0258) 269 10 02
Çevresel ve Sosyal Etki Değerlendirme Raporunu Hazırlayan Kuruluş : TUMAS Türk Mühendislik Müşavirlik ve Müteahhitlik A.Ş.
Tel : (0312) 417 60 25

Resmi ilanlar www.ilan.gov.tr'de

(Basın: 1910039)

d) Yerel Gazetede İlan - Deha



TÜRK MÜHENDİSLİK
MÜŞAVİRLİK VE
MÜTEAHHİTLİK A.Ş.

Ek 4: İkinci PKT Duyuruları



a) Depoda İlan (02.07.2024)



b) Teknik Kolejde İlan (02.07.2024)



c) Pınarkent Mahalle Muhtarlığında İlan (02.07.2024)



d) Eğitim Merkezinde İlan (02.07.2024)



**TÜRK MÜHENDİSLİK
MÜŞAVİRLİK VE
MÜTEAHHİTLİK A.Ş.**

Denizli Organize Sanayi Bölgesi Atıksu Arıtma Tesisi Projesi İkinci Paydaş Katılım Toplantısına Davet

Denizli Organize Sanayi Bölgesi Müdürlüğü tarafından Pamukkale İlçesi Koyunlar Mahallesi'nde bulunan 54 numaralı parselde Atıksu Arıtma Tesisi Projesi'nin yapılması planlanmaktadır.

Biz konuyu proje için Dünya Bankası Çevresel ve Sosyal Etki Değerlendirmesi Çalışması gereğince aşağıda belirtilen tarih ve saatte faaliyet ile ilgili halkı bilgilendirmek, görüş ve önerilerini almak için "Paydaş Katılım ve Bilgilendirme Toplantısı"nın ikinci ve kapanış toplantısını yapacağız.

Halkımıza saygı ile duyurulur.

Toplantının Yeri ve Adresi	Denizli OSB Müdürlüğü Toplantı Salonu
Toplantı Tarihi	10.07.2024
Toplantı Saati	14:00
Proje Sahibi	Denizli Organize Sanayi Bölgesi Müdürlüğü
Telefon	(0258) 269 10 02
Çevresel ve Sosyal Etki Değerlendirme Raporunu Hazırlayan Kuruluş	TUMAŞ Türk Mühendislik Müşavirlik ve Mühendislik A.Ş.
Telefon	(0312) 417 60 25

DEHA 20 02.07.2024
Gözetici

e) Yerel Gazetede İlan (Deha20) (02.07.2024)

spor (6 Nisan) 12.000 TL 8.000 TL

YAPTIN, YİNE YAPAR SIN!

Almanya'nın en başarılı kaleci düzenlemesi 2024 Avrupa Futbol Şampiyonası'na hedefler tutuldu. Türkiye başta olmak üzere 16 taraflı Avrupa'da kendilerini gösterecek. Türkiye'de 85 milyon ekran başında futbolculara destek verecek.

Denizli Organize Sanayi Bölgesi Atıksu Arıtma Tesisi Projesi İkinci Paydaş Katılım Toplantısına Davet

Denizli Organize Sanayi Bölgesi Müdürlüğü tarafından Pamukkale İlçesi Koyunlar Mahallesi'nde bulunan 54 numaralı parselde Atıksu Arıtma Tesisi Projesi'nin yapılması planlanmaktadır.

Biz konuyu proje için Dünya Bankası Çevresel ve Sosyal Etki Değerlendirmesi Çalışması gereğince aşağıda belirtilen tarih ve saatte faaliyet ile ilgili halkı bilgilendirmek, görüş ve önerilerini almak için "Paydaş Katılım ve Bilgilendirme Toplantısı"nın ikinci ve kapanış toplantısını yapacağız.

Halkımıza saygı ile duyurulur.

Toplantının Yeri ve Adresi	Denizli OSB Müdürlüğü Toplantı Salonu
Toplantı Tarihi	10.07.2024
Toplantı Saati	14:00
Proje Sahibi	Denizli Organize Sanayi Bölgesi Müdürlüğü
Telefon	(0258) 269 10 02
Çevresel ve Sosyal Etki Değerlendirme Raporunu Hazırlayan Kuruluş	TUMAŞ Türk Mühendislik Müşavirlik ve Mühendislik A.Ş.
Telefon	(0312) 417 60 25

f) Yerel Gazetede İlan (Hizmet) (02.07.2024)

dosb.org.tr/atiku-aritma-tesisi-projesi-ikinci-paydas-katirim-toplantısına-davet

DENİZLİ ORGANİZE SANAYİ BÖLGESİ

ATIKSU ARITMA TESİSİ PROJESİNİN İKİNCİ PAYDAŞ KATILIM TOPLANTISINA DAVET

KURUMSAL - TESİSLER HİZMETLER - FİRMALAR - EĞİTİMLERİMİZ ANKETLER İLETİŞİM

Atıksu Arıtma Tesisi Projesi İkinci Paydaş Katılım Toplantısına Davet

Yayımlama Tarihi : 01.07.2024 17:13 **YAZI**

DENİZLİ ORGANİZE SANAYİ BÖLGESİ
ATIKSU ARITMA TESİSİ PROJESİ
İKİNCİ PAYDAŞ KATILIM TOPLANTISINA DAVET

Denizli Organize Sanayi Bölgesi Müdürlüğü tarafından Pamukkale İlçesi Koyunlar Mahallesi'nde bulunan 54 numaralı parselde ATIKSU ARITMA TESİSİ PROJESİ'nin yapılması planlanmaktadır. Söz konusu proje için Dünya Bankası Çevresel ve Sosyal Etki Değerlendirmesi Çalışması gereğince aşağıda belirtilen tarih ve saatte faaliyet ile ilgili halkı bilgilendirmek, görüş ve önerilerini almak için PAYDAŞ KATILIMI VE BİLGİLENDİRME TOPLANTISI'nın ikinci ve kapanış toplantısını yapacağız.

Halkımıza saygı ile duyurulur.

TOPLANTININ YERİ VE ADRESİ	: Denizli Müdürlüğü Toplantı Salonu
TOPLANTI TARİHİ	: 10.07.2024
TOPLANTI SAATİ	: 14:00
PROJE SAHİBİ	: Denizli Organize Sanayi Bölgesi Müdürlüğü
TELEFON	: (0258) 269 10 02
ÇEVRESEL VE SOSYAL ETKİ DEĞERLENDİRME RAPORUNU HAZIRLAYAN KURULUŞ	: TUMAŞ Türk Mühendislik Müşavirlik ve Mühendislik A.Ş.
TELEFON	: (0312) 417 60 25

g) DOSB Websitesinde İlan (01.07.2024)



TÜRK MÜHENDİSLİK
MÜŞAVİRLİK VE
MÜTEAHHİTLİK A.Ş.

DENİZLİ ORGANİZE SANAYİ BÖLGESİ ATIKSU ARITMA TESİSİ PROJESİ İKİNCİ PAYDAŞ KATILIM TOPLANTISINA DAVET

Denizli Organize Sanayi Bölgesi Müdürlüğü tarafından Pamukkale İlçesi Koyunaliler Mahallesi'nde bulunan 54 numaralı parselde **Atıksu Arıtma Tesisi Projesi**'nin yapılması planlanmaktadır.

Söz konusu proje için Dünya Bankası Çevresel ve Sosyal Etki Değerlendirme Çalışması gereğince aşağıda belirtilen tarih ve saatte faaliyet ile ilgili halkı bilgilendirmek, görüş ve önerilerini almak için **'Paydaş Katılımı ve Bilgilendirme Toplantısı'**nın ikincisi ve kapanış toplantısı yapılacaktır.

Halkımıza saygı ile duyurulur.

Toplantının Yeri ve Adresi	: Denizli OSB Müdürlüğü Toplantı Salonu
Toplantı Tarihi	: 10.07.2024
Toplantı Saati	: 14.00
Proje Sahibi	: Denizli Organize Sanayi Bölgesi Müdürlüğü
Telefon	: (0258) 269 10 02
Çevresel ve Sosyal Etki Değerlendirme Raporunu Hazırlayan Kuruluş	: TÜMAŞ Türk Mühendislik Müşavirlik ve Müteahhitlik A.Ş.
Telefon	: (0312) 417 60 25

h) İlan Detayları (01.07.2024)



TÜRK MÜHENDİSLİK
MÜŞAVİRLİK VE
MÜTEAHHİTLİK A.Ş.

Ek-5: Birinci Paydaş Katılım Toplantısının Sunumu (Türkçe)

ORGANİZE SANAYİ BÖLGELERİ PROJESİ

DENİZLİ ORGANİZE SANAYİ BÖLGESİ ATIKSU ARITMA TESİSİ PROJESİ

PAYDAŞ KATILIMI TOPLANTISI

BİLGİLENDİRME SUNUMU

Ekim 2023



PROJE YÜRÜTÜCÜSÜ KİMDİR?
PROJE UYGULAYICISI KİMDİR?
PROJE FİNANSÖRÜ KİMDİR?

PROJE YÜRÜTÜCÜSÜ: Sanayi ve Teknoloji Bakanlığı

PROJE UYGULAYICISI: Denizli Organize Sanayi Bölgesi

PROJE FİNANSÖRÜ: Dünya Bankası





TÜRK MÜHENDİSLİK
MÜŞAVİRLİK VE
MÜTEAHHİTLİK A.Ş.

PROJENİN AMACI ve FAYDALARI

- Planlanan Atıksu Arıtma Tesisi (AAT), günlük 30.000 m³ kapasiteye sahip olacaktır.
- Proje, DOSB'nin artan kapasiteye uygun bir atıksu arıtması sağlamasını ve böylece halk sağlığı, çevre ve doğal kaynaklara yönelik riskleri azaltmasını sağlayacaktır.
- Proje, Türkiye'nin atıksu sektöründe ulusal ve uluslararası kalite standartlarına uyum çabalarına katkı sağlayacaktır.
- Halkın sağlık standartları projenin uygulanmasıyla iyileştirilecektir.



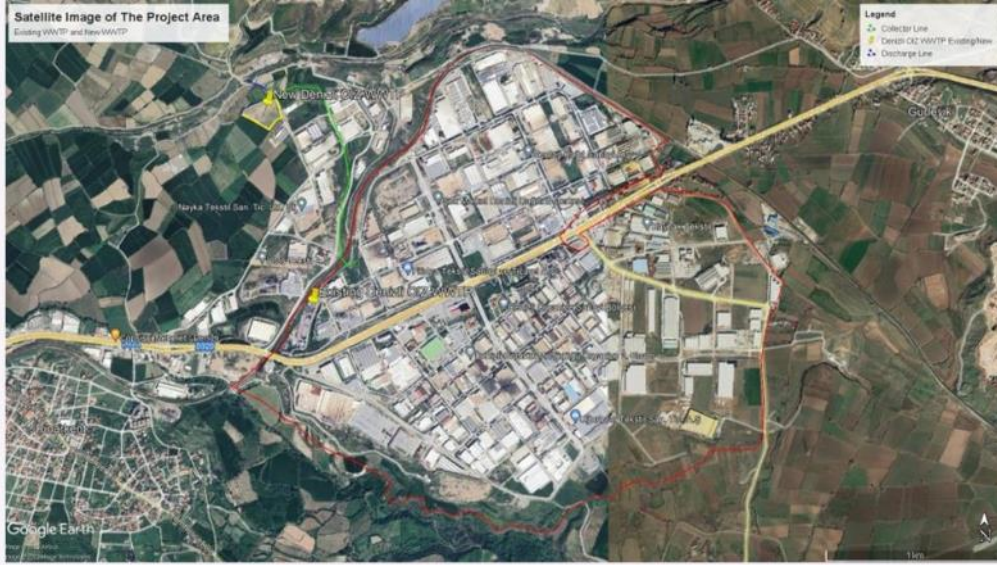
PROJENİN YERİ

- ❖ Proje, Denizli ili Pamukkale ilçesinde uygulanacaktır.
- ❖ OSB içindeki boş arazilerin sınırlı olması nedeniyle, mevcut AAT'nin gelecekteki işletme kapasitesini artırmak için planlanan AAT'nin inşa edileceği ek arazi, 15 Aralık 2020 tarihinde OSB tarafından satın alınmıştır. Planlanan AAT için belirlenen parsel 54 Parsel olarak belirlenmiştir.
- ❖ Ayrıca planlanan AAT ile mevcut AAT arasında 1220 metrelik bir kollektör hattı inşa edilecektir. Bu hat mevcut yol güzergahı kullanılarak yapılacaktır.





TÜRK MÜHENDİSLİK
MÜŞAVİRLİK VE
MÜTEAHHİTLİK A.Ş.



PROJENİN ÖZELLİKLERİ

- ❖ Mevcut AAT deşarjı Çürüksu Deresi'ne yapılmaktadır. Ayrıca kontrolsüz/bilinmeyen başka deşarjlar da söz konusudur. Çürüksu Dere yatağına atılan atıklar önemli çevresel sorunlar yaratmaktadır.
- ❖ Projenin personel ihtiyaçları henüz kesinleşmemiş olmakla beraber işe alım sürecinde yerel halka öncelik verilecektir.
- ❖ Projenin inşaat faaliyetlerinin 15 ay süreceği öngörülmektedir.





TÜRK MÜHENDİSLİK
MÜŞAVİRLİK VE
MÜTEAHHİTLİK A.Ş.

DEŞARJ NOKTASI MEVCUT DURUM



ÇEVRESEL VE SOSYAL ÇALIŞMALARIN KAPSAMI

FİZİKSEL ve BİYOLOJİK ÇEVRE

Etki Kaynağı Faaliyetler/Durumlar

- Tesviye, Kazı ve Dolgu
- Malzeme Temini ve Taşınması
- Atık Oluşumu
- İstihdam
- İşletme sırasında oluşabilecek teknik hatalar

SOSYO-EKONOMİK ÇEVRE

İlgili Çevresel ve Sosyal Unsurlar

- Toprak Ortamı
- Su Kaynakları
- Biyolojik Ortam
- Hava Kalitesi
- Gürültü
- Koku
- Trafik
- Atık Yönetimi
- Kültürel Miras
- Sosyo-ekonomik Çevre
- Toplum Sağlığı ve Güvenliği
- İş ve Çalışma Koşulları





TÜRK MÜHENDİSLİK
MÜŞAVİRLİK VE
MÜTEAHHİTLİK A.Ş.

Çevresel Hassas ve Koruma Alanları

- Proje alanı Büyük Ova Koruma Alanı içerisinde yer almaktadır.
- Projenin sadece bölgeye değil, Büyük Menderes Havzası'nın tamamına olumlu etki yapması beklenmektedir.
- Atıkların uygun şekilde arıtılması ve deşarj edilmesi tarım alanlarından geçerek Aksu Deresi'ne akan Çürüksu Deresi için olumlu olarak değerlendirilmektedir.
- Proje, atık suyun gerekli standartlara uygun şekilde arıtılmasını amaçlamaktadır.
- Projenin uygulanması için Sarayköy Ovası'nda tarım dışı kullanım izni alınmıştır.



Arazi, Jeoloji ve Toprak

Olası Etkiler

- Üst toprak kaybı
- İnşaat makine ve ekipmanlarında kullanılacak yakıt, boya ve yağların sızması ve dökülmesi nedeniyle toprak kirlenmesi riski
- Proje kapsamında oluşacak katı veya sıvı atıkların kontrolsüz depolanması veya bertaraf edilmesi durumunda oluşabilecek toprak kirliliği
- Erozyon potansiyeli

Alınacak Önlemler

- ✓ Sadece belirlenen çalışma sahaları ve güzergahları kullanılarak kirlenmeye maruz kalacak toprak miktarı minimuma indirilecektir.
- ✓ Şantiyede kullanılacak iş makinesi ve araçlar için gerekli olan yakıt, öncelikle en yakın istasyondan sağlanacak; gerekli görülmesi halinde sahada depolanabilecek yakıtlar, gerekli sızdırmazlık önlemlerinin alındığı alanlarda depolanacaktır.
- ✓ Erozyona sebep olmamak için bitkisel toprağın sıyırılması olması gerekenden erken yapılmayacaktır ve sıyrılan toprak uygun koşullarda (çevre düzenlemesi vs) yeniden kullanılmak üzere depolanacaktır.





TÜRK MÜHENDİSLİK
MÜŞAVİRLİK VE
MÜTEAHHİTLİK A.Ş.

Yüzey Suyu ve Yeraltı Suyu

Olası Etkiler

- İnşaat aşamasında, çalışanların günlük ihtiyaçları su temini gereksinimini yaratacaktır.
- Projenin inşaat aşamasında toz bastırma için su kullanılacaktır.

Alınacak Önlemler

- ✓ AAT'nin çıkış suyu kalitesi ilgili yönetmelikte belirtilen sınırların değerlerle uyumlu olacak ve deşarj edilen su Çürüksu Deresi'nin kirlenmesine neden olmayacaktır.
- ✓ Boruların ve pompaların bakım ve onarım işleri geciktirilmeden yapılacaktır.
- ✓ Toz bastırma faaliyetleri için sulamaya bağlı yüzey akışı önlenecektir.
- ✓ İnşaat çalışmalarında oluşacak atıksu, su kaynaklarına deşarj edilmeyecektir.



Flora, Fauna ve Ekosistemler

Olası Etkiler

- Saha ziyareti sırasında, Çürüksu Deresi çevresindeki habitatın kontrolsüz atık bertarafı ile bozulmuş durumda olduğu ve herhangi bir sucul yaşam olmadığı gözlemlenmiştir.
- Deşarj hattı Pamukkale Belediyesi sorumluluğundaki mevcut yollar içerisinde inşa edilecektir. Hattın yol ile kesişmediği alanlar modifiye alan olup herhangi bir doğal yaşam alanı tespit edilmemiştir.

Alınacak Önlemler

- ✓ Proje alanı içerisinde korunan ve hassas ekosistemler veya türlerin olması öngörülmemektedir.
- ✓ Çalışma alanı sınırları içerisinde gerekli görülmedikçe bitki örtüsü temizliği yapılmayacaktır. Bitki örtüsü temizliği yapılan yerlerde mümkün olduğunca tekrar bitkilendirme yapılacaktır.
- ✓ Arazi hazırlığı aşamasından önce, inşaat faaliyetlerinin yapılacağı bölge önceden belirlenecek ve bu sınırların dışına çıkmayacaktır.





Atıklar

Atık Üretecek Olası Kaynaklar

- İnşaatta çalışacak personel kaynaklı katı atık oluşumu
- Ahşap, kağıt, karton, plastik vb. ambalaj atıkları
- Proje'nin İnşaat ve İşletme aşamaları kapsamında oluşabilecek tehlikeli ve özel atıklar, kontamine kapılar, bez ve giderler, atık pil ve akümülatörler, atık yağlar vb.
- Hafriyat ve İnşaat atıkları



Alınacak Önlemler

- ✓ Proje kapsamında oluşacak atıklar atık yönetimi hiyerarşisine göre yönetilecektir.
- ✓ Atıklar çok bekletilmeden bertaraf edilecektir.
- ✓ Geri dönüştürülemeyen ve değerlendirilemeyen katı atıklar şantiye sahasındaki çöp konteynırlarında toplanacak ve belediye tarafından uzaklaştırılacaktır. Atıkların sahada yakılması veya gömülmesi söz konusu olmayacaktır.
- ✓ Atık oluşumu, depolanması ve bertarafı ile ilgili kayıtlar tutulacaktır. Geçici depolanan atıklar özelliklerine göre sınıflandırılacaktır.



Koku

Olası Etkiler

- Atıksu arıtma tesisi kaynaklı tesis çevresinde düşük miktarda koku oluşumu görülebilir. Ancak en yakın hassas alıcı, atıksu arıtma tesisinden güneydoğu yönünde Pınarkent mahallesidir. Proje alanı çevresindeki tarım alanlarında ve sanayi tesislerinde etki görülme olasılığı vardır.

Alınacak Önlemler

- ✓ Arıtma işlemi sonrası oluşan fazla çamur, kokuya neden olmayacak şekilde stabilize edilecektir.
- ✓ Koku oluşumunu önlemek için çamurun uygun şekilde ve zamanında bertaraf edilmesi sağlanacaktır.
- ✓ Kokulu gazların kontrolü için düzenli olarak emisyon ölçümleri gerçekleştirilecektir.
- ✓ Koku ile ilgili şikayetleri yönetmek için işleyen bir şikayet giderme mekanizması kurulacaktır.





TÜRK MÜHENDİSLİK
MÜŞAVİRLİK VE
MÜTEAHHİTLİK A.Ş.

Hava Kalitesi ve Gürültü

Olası Etkiler

- Projenin inşaat aşamasında hava kalitesi üzerindeki başlıca etkiler, malzeme taşıma, araç hareketi ve ağır iş makinelerinden (kamyonlar, ekskavatörler, vb.) kaynaklanan emisyonlardan kaynaklı etkiler olacaktır. Hava kirliliği esas olarak toz emisyonları ve egzoz emisyonları ile sera gazı emisyonları kaynaklı olacaktır.
- Sahanın hazırlanması ve inşaat faaliyetleri için kullanılacak ulaşım araçları, makineler ve dış mekan ekipmanları tarafından gürültü oluşması beklenmektedir.

Alınacak Önlemler

- ✓ İnşaat sahaları toz oluşumuna karşı düzenli olarak sulanacaktır.
- ✓ İnşaatta gerekirse gürültü bariyerleri kullanılarak gürültü azaltımı sağlanacaktır.
- ✓ İnşaat araçlarının şantiyeye girmeyi beklerken veya şantiyede beklerken motorlarını çalışır durumda tutmalarına izin verilmeyecektir.
- ✓ Proje kapsamında gürültü seviyesi düşük ekipman seçimine özen gösterilecektir.
- ✓ İnşaat faaliyetleri mümkün olduğunca gündüz saatlerinde yapılacaktır.



Trafik

Olası Etkiler

- Tesis çevresinde gerçekleştirilecek inşaat faaliyetleri dolayısıyla trafiğin artması ve aksaması

Alınacak Önlemler

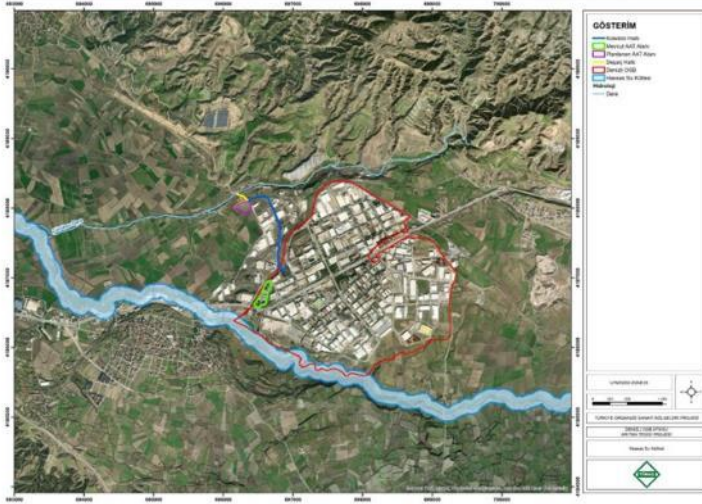
- ✓ Trafik Yönetim Planı hazırlanacak ve trafiği etkileyebilecek tüm faaliyetler bu plana göre yapılacaktır.
- ✓ Trafik, trafik güvenliğini ve trafik akışındaki aksamaları minimuma indirecek şekilde düzenlenecektir.
- ✓ Yolların kapatılması gerekiyorsa resmi izinler alınacak ve aksaklığın güzergahı ve süresi önceden belirlenecektir.
- ✓ Alternatif güzergahlar belirlenecek ve ulaşım trafiğinin yoğunluğuna göre programlanacaktır.
- ✓ Gerekli trafik levhaları ve bariyerler yüklenici tarafından konulacaktır.
- ✓ Şikayet mekanizması kurulacak ve işletilecektir.





TÜRK MÜHENDİSLİK
MÜŞAVİRLİK VE
MÜTEAHHİTLİK A.Ş.

SOSYO-EKONOMİ



SOSYO-EKONOMİK ETKİLER

Konular

- Demografik yapı
- Temel geçim kaynakları

Yapılan Çalışmalar

- İstatistikler ve kilit bilgilerin derlenmesi
- Kilit kişi görüşmeleri
- Etkilenen kişilere yönelik soru formları
- Mahalle bilgi formu





TÜRK MÜHENDİSLİK
MÜŞAVİRLİK VE
MÜTEAHHİTLİK A.Ş.

SÜRECE NASIL DAHİL OLABİLİRSİNİZ?

Sanayi ve Teknoloji Bakanlığı: info@sanayi.gov.tr

Denizli Organize Sanayi Bölgesi: dosb@dosb.org.tr

Pınarkent Muhtarlığı



ORGANİZE SANAYİ BÖLGELERİ PROJESİ

DENİZLİ ORGANİZE SANAYİ BÖLGESİ ATIKSU ARITMA TESİSİ PROJESİ

KATILIMINIZ VE İLGİNİZ İÇİN TEŞEKKÜR EDERİZ!

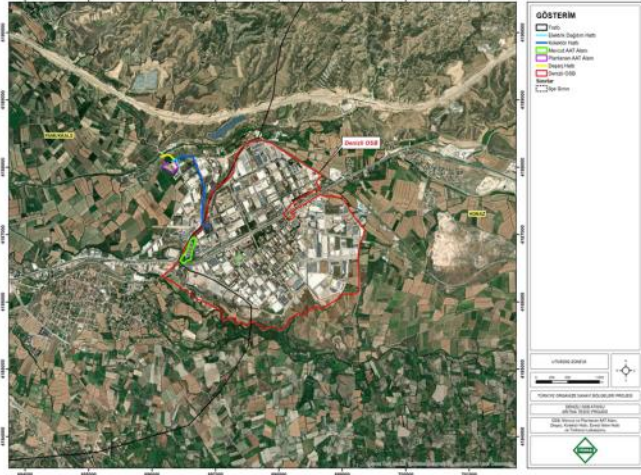
SORULAR, YORUMLAR VE GÖRÜŞLER





Ek 6: İkinci Paydaş Katılım Toplantısının Sunumu (Türkçe)

<p style="text-align: center;">TÜRKİYE ORGANİZE SANAYİ BÖLGELERİ PROJESİ</p> <p style="text-align: center;">DENİZLİ ORGANİZE SANAYİ BÖLGESİ ATIKSU ARITMA TESİSİ PROJESİ</p> <p style="text-align: center;">PAYDAŞ KATILIMI TOPLANTISI BİLGİLENDİRME SUNUMU TEMMUZ 2024</p> <p style="text-align: center;"></p>	<p style="text-align: center;">PROJE YÜRÜTÜCÜSÜ KİMDİR? PROJE UYGULAYICISI KİMDİR? PROJE FİNANSÖRÜ KİMDİR?</p> <p style="text-align: center;">PROJE YÜRÜTÜCÜSÜ: T.C. Sanayi ve Teknoloji Bakanlığı</p> <p style="text-align: center;">PROJE UYGULAYICISI: Denizli Organize Sanayi Bölgesi</p> <p style="text-align: center;">PROJE FİNANSÖRÜ: Dünya Bankası</p> <p style="text-align: center;"></p>
<p style="text-align: center;">PROJENİN AMACI ve FAYDALARI</p> <ul style="list-style-type: none">Planlanan Atıksu Arıtma Tesisi (AAT), günlük 30.000 m³ kapasiteye sahip olacaktır.Proje, DOSB'nin artan kapasiteye uygun bir atıksu arıtması sağlamasını ve böylece çevre ve doğal kaynaklara yönelik risklerin azaltılmasını amaçlamaktadır.Proje, Türkiye'nin atıksu sektöründe ulusal ve uluslararası kalite standartlarına uyum çabalarına katkı sağlayacaktır.Projenin uygulanması ile bölgede halk sağlığı üzerinde iyileştirme sağlanacağı öngörülmektedir. <p style="text-align: center;"></p>	<p style="text-align: center;">PROJENİN YERİ</p> <ul style="list-style-type: none">Proje, Denizli ili Pamukkale ilçesinde gerçekleştirilecektir.OSB içinde yeterli büyüklükte uygun alan olmaması nedeniyle, mevcut AAT'nin işletme kapasitesini artırmak için planlanan yeni AAT'nin inşa edileceği alan, 15 Aralık 2020 tarihinde OSB tarafından satın alınmıştır. Planlanan AAT için belirlenen parsel 54 Parsel olarak belirlenmiştir.Ayrıca planlanan AAT ile mevcut AAT arasında bir kolektör hattı inşa edilecektir. Bu hat mevcut yol güzergahı kullanılarak yapılacaktır. <p style="text-align: center;"></p>



PROJENİN ÖZELLİKLERİ

- ❖ Mevcut AAT deşarjı Çürüksu Deresi'ne yapılmaktadır. Ayrıca kontrolsüz/bilinmeyen başka deşarjlar da söz konusudur. Çürüksu Deresi yatağına atılan atıklar önemli çevresel sorunlar yaratmaktadır.
- ❖ Projede istihdam edilecek toplam işçi sayısı kesin olmamakla birlikte, inşaat ve işletme aşamalarında sırasıyla 55 ve 18 olarak öngörülmektedir. İşe alım sürecinde yerel halka öncelik verilecektir.
- ❖ Projenin inşaat faaliyetlerinin 18 ay süreceği öngörülmektedir.



DEŞARJ NOKTASI MEVCUT DURUM



ÇEVRESEL VE SOSYAL ÇALIŞMALARIN KAPSAMI





Hassas ve Koruma Altındaki Alanlar

- Proje alanı Büyük Ova Koruma Alanı (Sarayköy Ovası) içerisinde yer almaktadır.
- Projenin sadece bölgeye değil, Büyük Menderes Havzası'nın tamamına olumlu etki yapması beklenmektedir.
- Atıksuların uygun şekilde arıtılarak Çürüksu Deresi'ne deşarj edilmesi ve bu derenin Aksu Deresi'ne bağlanması, her iki hassas su kütlesi için olumlu bir uygulama olarak değerlendirilmektedir.
- Proje, atıksuyun gerekli standartlara uygun şekilde arıtılmasını amaçlamaktadır.
- Projenin uygulanması için Sarayköy Ovası'nda tarım dışı kullanım izni alınmıştır.



Arazi, Jeoloji ve Toprak

Olası Etkiler

- Üst toprak kaybı
- İnşaat makine ve ekipmanlarında kullanılacak yakıt, boya ve yağların sızması ve dökülmesi nedeniyle toprak kirlenmesi riski
- Proje kapsamında oluşacak katı veya sıvı atıkların kontrolsüz depolanması veya bertaraf edilmesi durumunda oluşabilecek toprak kirliliği
- Erozyon potansiyeli

Alınacak Önlemler

- Sadece belirlenen çalışma sahaları ve güzergahları kullanılarak kirlenmeye maruz kalacak toprak miktarı minimuma indirilecektir.
- Santiyede kullanılacak iş makinesi ve araçlar için gerekli olan yakıt, öncelikle en yakın istasyondan sağlanacak; gerekli görülmesi halinde sahada depolanabilecek yakıtlar, gerekli sızdırmazlık önlemlerinin alındığı alanlarda depolanacaktır.
- Erozyona sebep olmamak için bitkisel toprağın sınırlanması gereken erken yapılmayacaktır ve sınırlan toprak uygun koşullarda (çevre düzenlenmesi vs) yeniden kullanılmak üzere bu proje için özel olarak hazırlanmış Toprak Koruma Projesinde belirtildiği gibi depolanacaktır.



Yüzey Suyu ve Yeraltı Suyu

Olası Etkiler

- İnşaat aşamasında, çalışanların günlük ihtiyaçları su temini gereksinimini yaratacaktır.
- Projenin inşaat aşamasında toz bastırma için su kullanılacaktır.

Alınacak Önlemler

- AAT'nin çıkış suyu kalitesi ilgili yönetmelikte belirtilen sınırların altında olacak ve deşarj edilen su Çürüksu Deresi'nin kirlenmesine neden olmayacaktır.
- Tüm kimyasal depolama konteynerleri yüzey suyu ve yeraltı suyu kirlenmesi riskini en aza indirmek için geçici depolama alanında temel geçirimsizliğini sağlamak için uygun çimento oranına ve dayanıklılığa sahip beton kullanılarak ikincil muhafaza içine yerleştirilecektir.
- Toz bastırma faaliyetleri için sulamaya bağlı yüzey akışı önlenecektir.
- İnşaat çalışmalarında oluşacak atıksu, su kaynaklarına deşarj edilmeyecektir.



Flora, Fauna ve Ekosistemler

Olası Etkiler

- Saha ziyareti sırasında, Çürüksu Deresi çevresindeki habitatın kontrolsüz atık bertarafı ile bozulmuş durumda olduğu ve herhangi bir sucul yaşam olmadığı gözlemlenmiştir.
- Deşarj hattı Pamukkale Belediyesi sorumluluğundaki mevcut yollar içerisinde inşa edilecektir. Hattın yol ile kesişmediği alanlar modifiye alan olup herhangi bir doğal yaşam alanı tespit edilmemiştir.
- Proje alanı içerisinde korunan ve hassas ekosistemler veya türlerin olması öngörümemektedir.

Alınacak Önlemler

- Çalışma alanı sınırları içerisinde gerekli görülmedikçe bitki örtüsü temizliği yapılmayacaktır. Bitki örtüsü temizliği yapılan yerlerde mümkün olduğunca tekrar bitkilendirme yapılacaktır.
- İnşaat faaliyetlerinin yapılacağı bölge önceden belirlenecek ve bu sınırları dışına çıkılmayacaktır.
- Nehir kıyısındaki bitki örtüsü korunacaktır.
- Proje faaliyetleri nedeniyle bozulmuş alanların yerel bitki örtüsüne uygun türlerle rehabilitasyonu sağlanacaktır.





Atıklar

Atık Üretecek Olası Kaynaklar

- İnşaatta çalışacak personel kaynaklı katı atık oluşumu
- Ahşap, kağıt, karton, plastik vb. ambalaj atıkları
- Proje'nin inşaat ve işletme aşamaları kapsamında oluşabilecek tehlikeli ve özel atıklar, kontamine kaplar, bez ve giderler, atık pil ve akümülatörler, atık yağlar vb.
- Hafriyat ve inşaat atıkları



Alınacak Önlemler

- ✓ Atıkların geri dönüşümü, taşınması ve bertarafı lisanslı şirketler ve/veya Denizli Belediyesi aracılığıyla gerçekleştirilecektir.
- ✓ Geni dolgu için kullanılacak olan hafriyat tozu, bekletilmeden düzenli aralıklarla Proje Alanına yaklaşık 5 km uzaklıktaki bulunan Honaz Belediyesi sorumluluğundaki alana nakledilecektir.
- ✓ Atıkların sahada yakılması veya gömülmesi söz konusu olmayacaktır.
- ✓ Atık oluşumu, depolanması ve bertarafı ile ilgili kayıtlar tutulacaktır. Geçici depolanan atıklar özelleştirme göre sefârlendirecektir.



Koku

Olası Etkiler

- Atıksu arıtma tesisi kaynaklı tesis çevresinde düşük miktarda koku oluşumu görülebilir. Ancak en yakın hassas alıcı, atıksu arıtma tesisinden güneybatı yönünde Pınarkent mahalhesidir. Proje alanı çevresindeki tarım alanlarında ve sanayi tesislerinde etki görülme olasılığı vardır.
- İşletme aşamasında aşırı miktarda aktif çamur ve/veya çamur keki birikmesi koku, böcek, sinek veya kemirgen birkimi ve turbülan nedeniyle ünelerin veniminin düşmesi gibi sorunlara neden oluşturabilir.

Alınacak Önlemler

- ✓ Arıtma işlemi sonrası oluşan fazla çamur, kokuyu neden olmayacak şekilde stabilize edilecektir.
- ✓ AAT kapasitesini aşan atık su girişleri önlenecektir.
- ✓ Bu Proje için özel olarak hazırlanan Toprak Koruma Projesinde de belirtildiği üzere, lisanslı firmalar tarafından çok fazla bekletilmeden bertarafa gönderilecek veya bekletilmesi gerekiyorsa koku oluşumunu ve böcek, sinek ve kemirgen birkimini önlemek için aktif çamura kireç eklenmesi gibi önlemler alınacaktır.
- ✓ Kokulu gazların kontrolü için düzenli olarak emisyon ölçümleri gerçekleştirilecektir.
- ✓ Koku ile ilgili şikayetleri yönetmek için işleyen bir şikayet giderme mekanizması kurulacaktır.



Hava Kalitesi ve Gürültü

Olası Etkiler

- Projenin inşaat aşamasında hava kalitesi üzerindeki başlıca etkiler, matzeme taşıma, araç hareketi ve ağır iş makinelerinden (kamyonlar, ekskavatörler, vb.) kaynaklanan emisyonlardan kaynaklı etkiler olacaktır. Hava kirliliği esas olarak toz emisyonları ve egzoz emisyonları ile sera gazı emisyonları kaynaklı olacaktır.
- Sahanın hazırlanması ve inşaat faaliyetleri için kullanılacak ulaşım araçları, makineler ve diğer mekan ekipmanları tarafından gürültü oluşması beklenmektedir.

Alınacak Önlemler

- ✓ İnşaat sahaları toz oluşumuna karşı düzenli olarak sulanacaktır.
- ✓ İnşaat gerektiren gürültü bariyerleri kullanarak gürültü azaltımı sağlanacaktır.
- ✓ İnşaat araçlarının şantiyeye girmeyi beklerken veya şantiyede beklerken motorlarını çalışır durumda tutmalarına izin verilmeyecektir.
- ✓ Proje kapsamında gürültü seviyesi düşük ekipman seçimine özen gösterilecektir.
- ✓ İnşaat faaliyetleri mümkün olduğunca gündüz saatlerinde (07.00 – 19.00) yapılacaktır.



SOSYO-EKONOMİ





Trafik

Olası Etkiler

- Tesis çevresinde gerçekleştirilecek inşaat faaliyetleri dolayısıyla trafiğin artması ve aksaması

Alınacak Önlemler

- ✓ Trafik Yönetim Planı hazırlanacak ve trafiği etkileyebilecek tüm faaliyetler bu plana göre yapılacaktır.
- ✓ Trafik, trafik güvenliğini ve trafik akışındaki aksamaları minimuma indirecek şekilde düzenlenecektir.
- ✓ Yol kapatmaları ve trafik sınırları gerekli olduğunda, Denizli İl Emniyet Müdürlüğü Trafik Denetleme Şube Müdürlüğü'nden resmi izinler alınacak ve kesintinin güzergahı ve süresi belirlenecektir. Yol kapatma ve yönlendirmelerden etkilenecek yerel halka en az üç gün önceden bildirimde bulunulacaktır.
- ✓ Alternatif güzergahlar belirlenecek ve ulaşım trafiğin yoğunluğuna göre programlanacaktır.
- ✓ Gerekli trafik levhaları ve bariyerler yüklenici tarafından konulacaktır.
- ✓ Şikayet mekanizması kurulacak ve işletilecektir.



Toplum Sağlığı ve Güvenliği

Olası Etkiler

- Malzeme, emtia ve/veya ekipman hırsızlığı olasılığı
- Proje kapsamında çalıştırılacak iş gücünün, çalışma şartları, haklarının korunması, iş sağlığı ve güvenliği gibi konular üzerindeki olası etkileri
- Proje faaliyetleri sırasında yapılar, arazi, mahsuller ve diğer varlıklara zarar verilme olasılığı
- Cinsiyete dayalı şiddet, cinsel sömürü istismar ve cinsel tacizin meydana gelme olasılığı.

Alınacak Önlemler

- ✓ Çalışanların ulusal iş hukuku kapsamındaki haklarıyla ilgili açık ve anlaşılır bir şekilde bilgilendirilmesi
- ✓ Proje faaliyetleri sırasında dikkatli planlama ve gözetim ile altyapıya zarar verilmesinin önlenmesi, etkilenen alanlarda koruyucu önlemlerin alınması ve ilgili taraflara bilgi verilmesi
- ✓ Uyarı işaretlerinin ve güvenlik bilgilendirmelerinin yapılması, güvenlik personelinin sahada bulundurulması ve çalışanların ve üçüncü kişilerin Proje ile ilgili alanlara girişinin kontrolü bir şekilde sağlanması
- ✓ Eğitim programları düzenlenmesi, olay bildirim ve müdahale mekanizmaları oluşturulması
- ✓ Şikayet mekanizmasının kurulması ve işletilmesi



Çalışma Koşulları ve İşgücü Yönetimi

Olası Etkiler

- Çalışanların ve üçüncü taraf çalışanların haksız ve yasadışı muamele görmesi ve haklarının ihlal edilme olasılığı
- Çalışanların eğitimlere, şikayet mekanizmalarına veya sendikal örgütlere erişimlerinin kısıtlanması olasılığı
- Yoğun işçi akını, kaynakların yetersiz kalması ve güvenlik risklerinin artma olasılığı

Alınacak Önlemler

- ✓ Beklenmedik işçi akınlarının önlenmesi için yerel personel istihdamının mümkün ve uygun olduğu her durumda önceliklendirilmesi
- ✓ Çalışanlara ve üçüncü taraf çalışanlara yönelik haksız muamele riskini azaltmak için etik kurallar ve işçi hakları gibi konular vurgulandı eğitimlerin düzenlenmesi
- ✓ Çalışanlara, iş mevzuatı kapsamındaki hakları, çalışma saatleri, ücretler, sosyal yardımlar gibi konular hakkında açık ve anlaşılır şekilde belgelenmiş bilgilerin sağlanması
- ✓ Şikayet mekanizmasının kurulması ve işletilmesi



İş Sağlığı ve Güvenliği (İSG)

Olası Etkiler

- Çalışanların İSG haklarından yoksun bırakılma İSG eğitimlerine erişimlerinin kısıtlanması veya eksik olması riski
- Çalışanlara gerekli kişisel koruyucu donanımların (KKD) sağlanmaması veya bu donanımlar için ücret talep edilmesi riski
- İSG önlemlerinin yetersiz veya eksik olması durumunda, çalışanların sağlık ve güvenliğinin risk altına girmesi

Alınacak Önlemler

- ✓ İSG politikaları ve prosedürlerinin eksiksiz bir şekilde uygulanıp düzenli denetimlerin yapılması ve gerekli önlemlerin alınması
- ✓ Gerekli KKD'lerin sağlanması ve çalışanların bu donanımlara ücretsiz erişiminin sağlanması
- ✓ İSG haklarına ve eğitime erişim konusunda çalışanların bilgilendirilip bu haklara sahip olmalarını sağlayacak düzenlemelerin yapılması
- ✓ Çalışma alanlarının o alanda yapılacak işin niteliğine ve potansiyel risklerine uygun olarak uyarı levhaları ile donatılması





TÜRK MÜHENDİSLİK
MÜŞAVİRLİK VE
MÜTEAHHİTLİK A.Ş.

SÜRECE NASIL DAHİL OLABİLİRSİNİZ?

Görüş ve Şikayet Bildirme Mekanizması

Proje kapsamında bir Şikayet Mekanizması kurulacak ve herkes tarafından erişilebilir olacaktır.

Proje ile ilgili beklentilerinizi, görüşlerinizi, önerilerinizi ve şikayetlerinizi;

- Paydaş Katılım Toplantıları sırasında,
- Sanayi ve Teknoloji Bakanlığı: info@sanayi.gov.tr adresinden,
- Denizli Organize Sanayi Bölgesi: dosb@dosb.org.tr adresinden
- Şikayet Mekanizmasını kullanarak,
- Cumhurbaşkanlığı İletişim Merkezi (CİMER) ve Yabancılar İletişim Merkezi (YİMER) aracılığıyla iletebilirsiniz.



TÜRKİYE ORGANİZE SANAYİ BÖLGELERİ PROJESİ

DENİZLİ ORGANİZE SANAYİ BÖLGESİ ATIKSU ARITMA TESİSİ PROJESİ

KATILIMINIZ VE İLGİNİZ İÇİN TEŞEKKÜR EDERİZ!
SORULAR, YORUMLAR VE GÖRÜŞLER ?





TÜRK MÜHENDİSLİK
MÜŞAVİRLİK VE
MÜTEAHHİTLİK A.Ş.

Ek 7: Paydaş Katılım Toplantıları Katılım Listeleri

Birinci Paydaş Katılım Toplantısı

T.C. SANAYİ VE TEKNOLOJİ BAKANLIĞI		TOPLANTI KATILIMCI İMZA FORMU		TUMAS	
Toplantı No:	HKT-1				
Gündem:	Halkın Bilgilendirilmesi (Dosa SAT Projesi)				
Yeri / Tarih:	Pınarkent Eski Beldeye Binası 24/10/2023				
Toplantı Katılımcıları:					
Kurum	İsim	E-Mail	Telefon		
Denizli OSB Müdürlüğü	Ömer Akar Doğan	o.akar@denizliosb.org.tr	0532 547 7230		
Pınarkent Sakinlerinden	Muammer Becci		0532 523 4059		
Pınarkent Çiftçilerinden	İbrahim Güngör		0532 523 4059		
Pınarkent Sakinlerinden	Mustafa Gökçe		0532 523 4059		
Pınarkent Mahalle Sakinlerinden	Ali Gökçe	ali.gokce@denizliosb.org.tr	0532 523 4059		
Koca Pınarkent Mahalle Sakinlerinden	Mahmut Güngör		0532 523 4059		
MUSA GONGOR Pınarkent Sakini	Pınarkent Çiwağı Zehra KARACA		0532 523 4059		



TÜRK MÜHENDİSLİK
MÜŞAVİRLİK VE
MÜTEAHHİTLİK A.Ş.



TOPLANTI KATILIMCI İMZA FORMU



Toplantı No:

HKT-1

Gündem:

Halkın Bilgilendirilmesi (OSB AAT Projesi)

Yeri / Tarih

Pınarkent Eski Beledye Binası

24/10/2023

Toplantı Katılımcıları:

Bangyi ve Teknoloji Bak. Basak Mutlu

Pınarkent mah. Atatürk cad. muhammed Gordes
Derizi OSB Müd. İbrahim İRESME

Gürlek mah. Sakini Emrah serz

Nebi serz Gürlek mah. Sakini
Ahmet TAŞ Derizi OSB Bölge Md

Pınarkent mah. Selenlerden Özgür Çitler
Mehmet Gölber Pınarkent mah. Sakini



TÜRK MÜHENDİSLİK
MÜŞAVİRLİK VE
MÜTEAHHİTLİK A.Ş.



TOPLANTI KATILIMCI İMZA FORMU



Toplantı No:

HKT-1

Gündem:

Halkın Bilgilendirilmesi (DOSB AAT Projesi)

Yeri / Tarih

Pinarkent Eski Belediye Binası 24/10/2023

Toplantı Katılımcıları:

Kurum	İsim	E-Mail	Telefon
Pinarkent Ortokulu	Mustafa CAN	mustafacan@pinarkent.com.tr	0312 442 00 18
Pinarkent Muhafızlığı	Özlem ÇAKIR	ozlemcakir@pinarkent.com.tr	0312 442 00 10
Pinarkent mah. sakini	Fatma AKAT		0312 442 00 06
TUMAS	Hatice Çiner	haticeciner@tumass.com.tr	



TÜRK MÜHENDİSLİK
MÜŞAVİRLİK VE
MÜTEAHHİTLİK A.Ş.

Yuvarlak Masa Toplantısı – 1

T.C. SANAYİ VE TEKNOLOJİ BAKANLIĞI		TOPLANTI KATILIMCI İMZA FORMU		TUMAS	
Toplantı No:	PKT-1				
Gündem:	Paylaş Katılımı Toplantısı (OSB içi firmalar)				
Yeri / Tarih:	DASB Bölge Müdürlüğü Dinasi - Toplantı Odası			25/10/2023 saat: 10:00	
Toplantı Katılımcıları:					
Kurum	İsim	E-Mail	Telefon		
DEMBASSAN BASKI ve BOYA	Cumhur NGAR		
AKÜPÜN TEKSTİL A.Ş.	Ahmet Yalcın KAYA		
BÖKHAN TEKSTİL A.Ş.	Gökhan AKAR		
ALTIHAYAT TEKSTİL A.Ş.	Baki ŞENYÖREK		
Recep Yancarlı Sül. Birlik	Murat BİLGEK		
Basamaklar Mermer	Sait YILDIRIM		
Sarı ve Teknoloji Bk.	Basak MUTLU		
Kanol Vapurlu Tekstil	Deniz ÇOKER		
TUMAS	Jeren Elan BERBER		



TÜRK MÜHENDİSLİK
MÜŞAVİRLİK VE
MÜTEAHHİTLİK A.Ş.



TOPLANTI KATILIMCI İMZA FORMU



Toplantı No:

PKT - 1

Gündem:

Paydaş Katılımı Planı (OSB içi Firmalar)

Yeri / Tarih

OSB Bölge Müdürlüğü Binası - Toplantı Odası

25/10/2023
Saat: 10:00

Toplantı Katılımcıları:

Denizli OSB müd.	İbrahim EREŞME	ibrahim.eresme@osb.gov.tr	0506 222 22 22
Denizli Çevre, Şehircilik ve İklim Değişikliği İl Müdürlüğü	Mehmet KURAN	mehmet.kuran@osb.gov.tr	0542 222 22 28
Denizli Çevre, Şehircilik ve İklim Değişikliği İl Müdürlüğü	Ayşe AYDIN	ayse.aydin@osb.gov.tr	0506 222 22 22
Denizli Çevre, Şehircilik ve İklim Değişikliği İl Müdürlüğü	Orhan YILDIZ	orhan.yildiz@osb.gov.tr	0506 222 22 22
Denizli Çevre, Şehircilik ve İklim Değişikliği İl Müdürlüğü	Denizli Çevre, Şehircilik ve İklim Değişikliği İl Müdürlüğü	denizli@osb.gov.tr	0506 222 22 22
Kilbasa MUTLU ALKAN	Denizli Çevre, Şehircilik ve İklim Değişikliği İl Müdürlüğü	kilbasa.mutlu@osb.gov.tr	0506 222 22 22
Filiz BALCI	Denizli Çevre, Şehircilik ve İklim Değişikliği İl Müdürlüğü	filiz.balci@osb.gov.tr	0506 222 22 22
Hatice Civar	TUMAS	hatice.civar@osb.gov.tr	0506 222 22 22



TÜRK MÜHENDİSLİK
MÜŞAVİRLİK VE
MÜTEAHHİTLİK A.Ş.



T.C. SANAYİ VE
TEKNOLOJİ BAKANLIĞI

TOPLANTI KATILIMCI İMZA FORMU





Toplantı No: PKT-1
Gündem: Paydas Katilimi Toplantisi (OSB içi firmalar)
Yeri / Tarih: OSB Bölge Meid. Binası Toplantı Odası 25/10/2023
Toplantı Katılımcıları: Saat: 10:00

Kurum	İsim	E-Mail	Telefon
Danışmanlık OSB Müdürlüğü	Ömer Akar Doğan	oakar@osb.gov.tr	0532 512 00 00



TÜRK MÜHENDİSLİK
MÜŞAVİRLİK VE
MÜTEAHHİTLİK A.Ş.

Yuvarlak Masa Toplantısı - 2

		TOPLANTI KATILIMCI İMZA FORMU		
Toplantı No:	PKT-2			
Gündem:	Paydaş Katılımı Toplantısı (Denizli OSB AAT Projesi)			
Yeri / Tarih	DOBB Bölge Müd. Toplantı Salonu		25/10/2023	(14:00)
Toplantı Katılımcıları:				
Kurum	İsim	E-Mail	Telefon	
Alindair Evaporatif Soğutma Sistemleri	Fatma Yemen	fyemen@alindair.com.tr	0312 222 2222	
Denizli Kaya Tekstil San. Tic. Ltd. Sti.	Kagan Doğan	kagan.dogan@denizli-kaya.com.tr	0312 222 2222	
Torun ve Orman İl Müd.	Bayram Tuhaf	bayram.tuhaf@torunveorman.gov.tr	0312 222 2222	
" "	Gürşen Tuncer	gursen.tuncer@torunveorman.gov.tr	0312 222 2222	
" "	Zifaf Oğuz DEKTAŞ	zifaf.oguz@dektaş.com.tr	0312 222 2222	
Deski Genel Müd.	Fatih ERASLAN	fatih.eraslan@deski.com.tr	0312 222 2222	
Deski Genel müd.	Goğlar KUZU	goğlar.kuzu@deski.com.tr	0312 222 2222	
AF2 Tekstil	Büşranur Berber Gençboy	busernur.berber@af2.com.tr	0312 222 2222	
AF2 Tekstil	Ramazan Bekrek	ramazan.bekrek@af2.com.tr	0312 222 2222	



TÜRK MÜHENDİSLİK
MÜŞAVİRLİK VE
MÜTEAHHİTLİK A.Ş.



TOPLANTI KATILIMCI İMZA FORMU



Toplantı No: PKT-2
Gündem: Paylaş Katılımı Toplantısı (Denizli OSD STAT Projesi)
Yeri / Tarih: DSB Bölge Müd. Toplantı Salonu 25/10/2023 (14:00)
Toplantı Katılımcıları:

Kurum	İsim	E-Mail	Telefon
EuropTec	Rauf İlaslan	rauf.ilaslan@europotec.com.tr	0312 211 1111
EuropTec	Sibel Duyar	sibel.duyar@europotec.com.tr	0312 211 1111
Denizli Çevre, Sağlık ve İklim Değişikliği İl Müdürlüğü	Filiz BALCI	fbalci@denizli.gov.tr	0312 211 1111
Denizli Çevre, Sağlık ve İklim Değişikliği İl Müdürlüğü	Kıbramutlu ALKAN	kalkan@denizli.gov.tr	0312 211 1111
GMK KADİFE	Ömer Burak Döğtepe	omerburak.dogtepe@gmkkadife.com.tr	0312 211 1111
GMK Kadife Tekstil	Gültekin Basma	gultekin.basma@gmkkadife.com.tr	0312 211 1111
Denizli AMSAŞ.	Zamaneş APA	zamanes.apa@amsa.com.tr	0312 211 1111
Mikropas Plastik AŞ	Asu İster	asu.ister@mikropas.com.tr	0312 211 1111



TÜRK MÜHENDİSLİK
MÜŞAVİRLİK VE
MÜTEAHHİTLİK A.Ş.



TOPLANTI KATILIMCI İMZA FORMU



Toplantı No:

PKT-2

Gündem:

Paydaş Katılımı Toplantısı (Denizli OSB AAT Projesi)

Yeri / Tarih

OSB Bodge Müd. Toplantı Salonu

25/10/2023 (14.00)

Toplantı Katılımcıları:

RECEP YAZICIOĞLU
SULAMA BİRLİĞİ BAŞKANLIĞI

Yüksel KEMALCI

Denizli OSB AAT Projesi

Seyda YANIKCI
Orhan YILMAZ

Denizli AAT Proj. 11. Mül.
Denizli Bilgi

Denizli OSB AAT Projesi

Süleyman KANUNCI

Deski

Denizli OSB AAT Projesi

Schirhan Bayazıt

Bayso Global İnşaat

Denizli OSB AAT Projesi



TÜRK MÜHENDİSLİK
MÜŞAVİRLİK VE
MÜTEAHHİTLİK A.Ş.

İkinci Paydaş Katılım Toplantısı

TOPLANTI YERİ		Denizli Organize Sanayi Bölge Müdürlüğü - Toplantı Salonu		TARİH: 10.07.2024 SAAT: 14:00	
KATILIMCILAR					
1.	İsim - Soyisim	Meslek	Temsil Ettiği Kurum / Yerleşim Yeri	Telefon Numarası	İmza
1.	Selcen				
2.	Amra				
3.	Ahmed				
4.	Salim				
5.	Ali Rıza				
6.	Pınar				
7.	Fayçal				
8.	Turan				
9.	İsmail				
10.	Ö. Naci				



TÜRK MÜHENDİSLİK
MÜŞAVİRLİK VE
MÜTEAHHİTLİK A.Ş.



DENİZLİ ORGANİZE SANAYİ BÖLGESİ
ATIKSU ARITMA TESİSİ PROJESİ

TOPLANTI YERİ

Denizli Organize Sanayi Bölge Müdürlüğü - Toplantı Salonu

TARİH: 10.07.2024

SAAT: 14:00

KATILIMCILAR

	İsim - Soyisim	Meslek	Temsil Ettiği Kurum / Yerleşim Yeri	Telefon Numarası	İmza
1.	Kagan [redacted]	[redacted]	[redacted]	[redacted]	[redacted]
2.	Muhammet [redacted]	[redacted]	[redacted]	[redacted]	[redacted]
3.	Hasan [redacted]	[redacted]	[redacted]	[redacted]	[redacted]
4.	Bilal E. [redacted]	[redacted]	[redacted]	[redacted]	[redacted]
5.	Samir E. [redacted]	[redacted]	[redacted]	[redacted]	[redacted]
6.	Misra [redacted]	[redacted]	[redacted]	[redacted]	[redacted]
7.	Leff. Can [redacted]	[redacted]	[redacted]	[redacted]	[redacted]
8.	İsmail [redacted]	[redacted]	[redacted]	[redacted]	[redacted]
9.	İsa [redacted]	[redacted]	[redacted]	[redacted]	[redacted]
10.	Mehmet [redacted]	[redacted]	[redacted]	[redacted]	[redacted]



TÜRK MÜHENDİSLİK
MÜŞAVİRLİK VE
MÜTEAHHİTLİK A.Ş.



DENİZLİ ORGANİZE SANAYİ BÖLGESİ
ATIKSU ARITMA TESİSİ PROJESİ

TOPLANTI YERİ

Denizli Organize Sanayi Bölge Müdürlüğü - Toplantı Salonu

TARİH: 10.07.2024

SAAT: 14:00

KATILIMCILAR

	İsim - Soyisim	Meslek	Temsil Ettiği Kurum / Yerleşim Yeri	Telefon Numarası	İmza
1.	Sabha [redacted]	[redacted]	[redacted]	[redacted]	[redacted]
2.	Tuğba [redacted]	[redacted]	[redacted]	[redacted]	[redacted]
3.	Samet [redacted]	[redacted]	[redacted]	[redacted]	[redacted]
4.	Muhammet [redacted]	[redacted]	[redacted]	[redacted]	[redacted]
5.	Saim [redacted]	[redacted]	[redacted]	[redacted]	[redacted]
6.	İsmail [redacted]	[redacted]	[redacted]	[redacted]	[redacted]
7.	Scriban [redacted]	[redacted]	[redacted]	[redacted]	[redacted]
8.	MUSTAFA [redacted]	[redacted]	[redacted]	[redacted]	[redacted]
9.	Seydi [redacted]	[redacted]	[redacted]	[redacted]	[redacted]
10.	Orhan [redacted]	[redacted]	[redacted]	[redacted]	[redacted]
	Yusuf [redacted]	[redacted]	[redacted]	[redacted]	[redacted]



TÜRK MÜHENDİSLİK
MÜŞAVİRLİK VE
MÜTEAHHİTLİK A.Ş.



DENİZLİ ORGANİZE SANAYİ BÖLGESİ
ATIKSU ARITMA TESİSİ PROJESİ

TOPLANTI YERİ

Denizli Organize Sanayi Bölge Müdürlüğü - Toplantı Salonu

TARİH: 10.07.2024

SAAT: 14:00

KATILIMCILAR

	İsim - Soyisim	Meslek	Temsil Ettiği Kurum / Yerleşim Yeri	Telefon Numarası	İmza
1.	Abdülmelik
2.	Cumhuriyet
3.	Abidin
4.	İlkay
5.	Miğdi
6.	Özlem
7.	Fatma
8.	Yıldız
9.	Koray
10.	Yel



TÜRK MÜHENDİSLİK
MÜŞAVİRLİK VE
MÜTEAHHİTLİK A.Ş.



DENİZLİ ORGANİZE SANAYİ BÖLGESİ
ATIKSU ARITMA TESİSİ PROJESİ

TOPLANTI YERİ

Denizli Organize Sanayi Bölge Müdürlüğü - Toplantı Salonu

TARİH: 10.07.2024

SAAT: 14:00

KATILIMCILAR

	İsim - Soyisim	Meslek	Temsil Ettiği Kurum / Yerleşim Yeri	Telefon Numarası	İmza
1.	Ahmet []	[]	[]	[]	[]
2.	Mehmet []	[]	[]	[]	[]
3.	Ömer Faruk []	[]	[]	[]	[]
4.					
5.					
6.					
7.					
8.					
9.					
10.					



TÜRK MÜHENDİSLİK
MÜŞAVİRLİK VE
MÜTEAHHİTLİK A.Ş.



DENİZLİ ORGANİZE SANAYİ BÖLGESİ
ATIKSU ARITMA TESİSİ PROJESİ

TOPLANTI YERİ

Denizli Organize Sanayi Bölge Müdürlüğü - Toplantı Salonu

TARİH: 10.07.2024

SAAT: 14:00

KATILIMCILAR

	İsim - Soyisim	Meslek	Temsil Ettiği Kurum / Yerleşim Yeri	Telefon Numarası	İmza
1.					
2.	Canan				
3.	Osman Cesto				
4.	Hüseyin				
5.	M. Çağrı				
6.	İlker Ji				
7.	Samir				
8.	Deniz				
9.	Aydeniz				
10.	Osman				



Ek 8: 10.07.2024 Tarihinde İkinci Paydaş Katılım Toplantısı'nda Katılımcılara Dağıtılan Broşür ve Toplantı Sırasında Çekilen Fotoğraflar

Denizli OSB Atıksu Arıtma Tesisi Projesi ("Proje"), Türkiye Organize Sanayi Bölgeleri Projesi kapsamındaki alt projelerden biridir. Proje, Türkiye'deki Organize Sanayi Bölgelerinin (OSB) verimliliğini, çevresel sürdürülebilirliğini ve rekabet gücünü artırmayı hedeflemektedir.

Dünya Bankası (DB) tarafından finanse edilen Proje, T.C. Sanayi ve Teknoloji Bakanlığı aracılığı ile Denizli OSB tarafından uygulanacaktır.

Proje, Denizli OSB çevresinde atıksu arıtımı eksikliğinden kaynaklanabilecek çevre kirliliğini önlemeyi ve halk sağlığını iyileştirmeyi amaçlamaktadır.

Denizli OSB'de hâlihazırda OSB sınırları içerisinde faaliyet gösteren atıksu arıtma tesisi (AAT), başlangıçta 42.000 m³/gün kapasite ile tasarlanmış ve 31 Aralık 1997 tarihinde tamamlanarak işletmeye alınmıştır. Mevcut AAT'de fiziksel, kimyasal, biyolojik artımanın yanı sıra çamur susuzlaştırmaya yönelik çeşitli üniteler bulunmaktadır.

Denizli OSB AAT Projesi, Pamukkale İlçesi Koyunliler Mahallesi'nde bulunan 54 numaralı parselde konumlanacaktır. (Bkz. Şekil.1)

Projenin öncelikli amacı günlük 30.000 m³ kapasiteli ikinci etap AAT'nin kurulmasıdır. Planlanan Merkezi Atıksu Arıtma Tesisi 26.840 m² alanı kaplayacaktır ve atıksudan yüzen malzemeleri, kum, yağ, organik kirleticiler ve zararlı maddeleri uzaklaştırmak konusuna odaklanacaktır.

2

Projenin beklenen sonuçları aşağıdaki gibidir:

- Proje, Denizli OSB'nin Atıksu Arıtma Tesisi kapasitesinin artırılmasını ve böylece halk sağlığı, çevre ve doğal kaynaklara yönelik risklerin azalmasını sağlayacaktır.
- Proje, su kalitesinin iyileştirilmesi, kirliliğin azaltılması, hassas su kütlelerinin korunması ve sıkı çevre düzenlemelerine uygunluk sağlayacaktır.
- Proje, Türkiye'nin atıksu sektöründe ulusal ve uluslararası kalite standartlarına uyum çabalarına katkı sağlayacaktır;
- Projenin uygulanmasıyla bölge halk sağlığında iyileşme amaçlanmaktadır.

Projenin inşaatının on sekiz (18) ayda tamamlanması planlanmaktadır.

İnşaat ve işletme aşamalarında istihdam edilecek toplam işçi sayısı kesin olmamakla birlikte, inşaat aşaması için 55 ve işletme aşaması için 18 olarak öngörülmektedir.

Projenin işe alım sürecinde yerel halka öncelik verilecektir.

Proje, ulusal mevzuatın yanı sıra DB Koruma Politikaları, yönergeler, standartlar ve en iyi uygulama belgeleri de dâhil olmak üzere iyi uluslararası uygulamalarla uyumlu olacaktır. Proje herhangi bir ekonomik yer değiştirmeye neden olmayacaktır. AAT'nin inşası sırasında sadece yerel işletmeler üzerinde önemli olmayan geçici etki olacaktır. Yolların

3

kaparından mümkün olduğunca kaçınılacaktır. İnşaat faaliyetleri nedeniyle Proje çevresindeki işletmelerin kapanması beklenmemektedir.



Şekil 1: Denizli OSB Atıksu Arıtma Tesisi Haritası

Beklenen etkilerin yönetimi için bir Çevresel ve Sosyal Etki Değerlendirmesi (ÇSED) çalışması geliştirilmiştir.

ÇSED çalışması, Projeden kaynaklanan olası çevresel ve sosyal etki ve riskleri belirlemek ve bunlar için azaltma önlemleri geliştirmek amacıyla yapılmıştır.

4

Ayrıca ÇSED kapsamında uygulanacak **izleme ve denetim faaliyetleri** de tanımlanmıştır. ÇSED çalışmaları kapsamında toprak ve hava ortamları, gürültü, koku, su kaynakları, atıklar, trafik üzerinde oluşabilecek etkiler belirlenmiş ve ilgili etki azaltma önlemleri tanımlanmıştır.

İzleme gereklilikleri de tanımlanarak ÇSED kapsamında sunulmuştur. Buna göre Projenin inşaat aşamasında, üst toprak kaybı, toprak kirliliği, toz emisyonları, gürültü, sızıntı, su kirliliği, atık üretimi ve iş sağlığı ve güvenliği, işletme aşamasında ise kimyasalların depolanması ve kullanımı, atıklar, gürültü, geçim kaynakları, şikâyetler, topluluk çatışmaları, paydaş katılımı, iş sağlığı ve güvenliği ve işgücü parametreleri ÇSED'de belirlenen şartlara uygun olarak izlenecektir.

Bu Çevresel ve Sosyal Etki Değerlendirmesi (ÇSED) çalışmasının uygulanmasından sorumlu ana kurum, Projenin inşaatından ve işletme aşamalarından da sorumlu olan Denizli OSB'dir. Ayrıca, Projenin farklı aşamalarında çeşitli taraflar (Yükleniciler, Müşavir firma, T.C Sanayi ve Teknoloji Bakanlığı, Proje Uygulama Birimi, vb.) ÇSED kapsamında çeşitli konularda sorumluluk alacaklardır. Sözü edilen tüm çalışmalar Denizli OSB tarafından koordine edilecektir.

Proje dokümanları ayrıca Denizli OSB'nin internet sitesi üzerinden yayınlanacaktır ve talep edilmesi halinde bu dokümanlar Denizli OSB tarafından paylaşılacaktır.

5

Bölge halkının hem inşaat hem de işletme aşamasında Proje ile ilgili endişelerini, görüşlerini, şikâyetlerini ve önerilerini almak adına bir **Şikâyet Mekanizması** kurulmuştur.

Bu mekanizma aracılığıyla iletilen şikâyetler, hızlı ve hassas bir şekilde ele alınacaktır.

Şikâyet Mekanizması'nın kurulmasından ve uygulanmasından sorumlu kurum Denizli OSB olacaktır. Bu kapsamda Proje ile ilgili beklenti, görüş, öneri ve şikâyetlerin paylaşılması için aşağıda verilen iletişim kanalları da ayrıca kullanılabilir:

Paydaş Katılım Toplantıları

Denizli OSB ile iletişim kanalları:

Telefon: +90 (258) 269 10 02

E-mail: dosb@dosb.org.tr

Tüm iç ve dış paydaşlar, Projeye ilgili şikâyetlerini ve geri bildirimlerini doğrudan devlet yetkililerine iletmek için alternatif ve iyi bilinen bir kanal olarak tüm Proje paydaşlarının erişimine açık olan ve ülke çapında kullanılan Cumhurbaşkanlığı İletişim Merkezi (CİMER) gibi diğer şikâyet giderme mekanizmalarından da yararlanma hakkına sahip olacaktır.

- www.cimer.gov.tr
- Çağrı merkezi:150
- Telefon numarası: +90 312 525 55 55

6

**T.C. Sanayi ve Teknoloji
Bakanlığı
Sanayi Bölgeleri Genel
Müdürlüğü
Türkiye Organize Sanayi
Bölgeleri Projesi**

**Denizli OSB Atıksu Arıtma
Tesisi Projesi**

Bilgilendirme Broşürü

TEMMUZ 2024



1



TÜRK MÜHENDİSLİK
MÜŞAVİRLİK VE
MÜTEAHHİTLİK A.Ş.





TÜRK MÜHENDİSLİK
MÜŞAVİRLİK VE
MÜTEAHHİTLİK A.Ş.

Ek 9: Örnek Şikâyet Takip Formu

							
Şikâyet Takip Formu							Rev. No: 01
İLGİLİ DEPARTMAN:							
TARİH	Şikâyeti yapan kişi veya kuruluş (Cinsiyet)	Yazılı	Sözel	Konu / Kategori	Eylem	Sonuç	Sorumlu Kişi



Ek 10: Mevzuat Gereklilikleri

Proje ve paydaş katılımı konularıyla ilgili ve doğrudan uygulanabilir mevcut düzenlemeler aşağıdaki tabloda listelenmektedir.

Ulusal Çerçeve		
Adı	Yönetmeliğe İlişkin Bilgiler	Projeyle İlgisi
Dilekçe Hakkı, Bilgi Edinme Hakkı ve Ombudsmana İtiraz Hakkı	(Anayasa, Madde 74) Türkiye'de ikamet eden vatandaşlar ve yabancılar, karşılıklılık ilkesine uymak kaydıyla, kendilerini veya kamuyu ilgilendiren talep ve şikâyetleri konusunda yetkili makamlara ve Türkiye Büyük Millet Meclisine yazılı olarak başvurma hakkına sahiptir.	Etki alanı içerisinde bulunan vatandaşlar ve yabancılar, kendilerini veya kamuyu ilgilendiren talep ve şikâyetler konusunda Sanayi ve Ticaret Bakanlığı'na ve Türkiye Büyük Millet Meclisi'ne yazılı başvuru yapma hakkına sahiptir.
Bilgi Edinme Hakkı Kanunu	(Madde 11) "Madde 11 - Kurum ve kuruluşlar talep edilen bilgileri 15 iş günü içerisinde verirler. Ancak, talep edilen bilgi veya belgenin başvuru alan kurum ve kuruluş bünyesindeki başka bir birimden alınması veya başka bir kurumun görüşünün alınmasının gerekli olması veya başvurunun kapsamının birden fazla kurumu kapsamaması halinde; erişim 30 iş günü içerisinde sağlanacaktır. Bu takdirde başvuru sahibine uzatma ve nedenleri 15 iş günü içerisinde yazılı olarak bildirilir."	Vatandaşlar STB ve OSB'den bilgi talep edebiliyor. Kurumlar talep edilen bilgileri 15 iş günü içerisinde sağlayacaktır.
29186 Sayılı Çevresel Etki Değerlendirmesi Yönetmeliği (Madde 9)	(Madde 9) 1) Yatırımcı kamuoyunu bilgilendirmek, projeye ilişkin görüş ve önerilerini almak; Bakanlıkça ve Bakanlıkça nitelik verilen kurum/kuruluş tarafından verilen tarihte Paydaş Katılım Toplantısı gerçekleştirilecek ve proje sahipleri ile projeden etkilenen topluluk katılımcılarının Valilik tarafından belirlenen merkezi bir yerde katılmaları beklenmektedir. a) Bakanlıkça yetki verilen kurum/kuruluşlar, toplantı tarih, saat ve yerini, PKT için belirlenen tarihten en az on (10) takvim günü önce yaygın olarak yayımlanan gazetelerde yayınlacaktır. b) Halkın katılımı toplantıları Çevre Müdürü veya Şehircilik Müdürü veya yetkili başkan aracılığıyla yapılacaktır. Toplantıda proje hakkında kamuoyu bilgilendirilecek, görüş, soru ve öneriler alınacak. Direktör katılımcılardan yazılı görüş isteyebilecektir. Toplantı tutanakları Bakanlığa gönderilecek ve bir nüshası Valilik kayıtlarında saklanacaktır. 2) Valilik, kamuoyunun görüş ve önerilerine ilişkin takvim ve iletişim bilgilerini açıklayacak. Halktan alınan görüşler takvime uygun olarak Komisyona sunulacaktır. 3) Komisyon üyeleri, kapsam belirleme sürecinden önce Proje uygulama alanını inceleyebilir, ayrıca ilan edilen tarihte halkın katılımı toplantısına katılabilecektir. 4) Bakanlıkça yetki verilen kurum/kuruluşlar, Halkın Katılım Toplantısı öncesinde kamuoyunu bilgilendirmeye yönelik broşür, anket, seminer veya internet aracılığıyla çalışmalar yapılabilecektir.	Yatırımcı kamuoyunu bilgilendirmek, projeye ilişkin görüş ve önerilerini almak; Paydaş Katılımı Toplantısı gerçekleştirmek. Katılımcılar Projeyle ilgili konuları gündeme getirecektir. Projenin ÇED muafiyeti olması nedeniyle Halkın Katılım Toplantısı yapılmamıştır.
DB ÇSS		
Adı	Yönetmeliğe İlişkin Bilgiler	Projeyle İlgisi
ÇSS 10	Borçlular, proje yaşam döngüsü boyunca paydaşlarla etkileşime geçecek, bu etkileşimi proje geliştirme sürecinde mümkün olduğu kadar erken bir zamanda ve proje tasarımı konusunda paydaşlarla anlamlı istişarelere olanak tanıyan bir zaman çerçevesinde başlatacaklardır. Paydaş katılımının niteliği, kapsamı ve sıklığı, projenin niteliği ve ölçeğiyle ve potansiyel riskleri ve etkileriyle orantılı olacaktır.	Paydaş Katılım Planı (PKP) gerektirmektedir. Paydaşlar proje yaşam döngüsü boyunca sürece dâhil edilecektir.
ÇSS 10	Borçlular tüm paydaşlarla anlamlı istişarelerde bulunacaklardır. Borçlular, paydaşlara zamanında, ilgili, anlaşılır ve erişilebilir bilgiler sağlayacak ve onlarla manipülasyon, müdahale, zorlama, ayrımcılık ve korkutmadan uzak, kültürel açıdan uygun bir şekilde istişarelerde bulunacaktır.	Paydaşlara çevresel ve sosyal riskler ve etkiler hakkında bilgi verilecek ve danışılacaktır - ve belirlenen hassas gruplara ulaşmak için özel çaba gösterilecektir
ÇSS 10	Paydaş katılımı süreci, bu ÇSS'de daha ayrıntılı olarak belirtildiği gibi aşağıdakileri içerecektir: (i) paydaşların	Paydaşlar bilgilendirilecek ve raporlanacaktır.



TÜRK MÜHENDİSLİK
MÜŞAVİRLİK VE
MÜTEAHHİTLİK A.Ş.

<p>belirlenmesi ve analizi; (ii) paydaşlarla katılımın nasıl gerçekleşeceğini planlanması; (iii) bilgilerin açıklanması; (iv) paydaşlarla katılım toplantısı gerçekleştirilmesi; (v) şikayetlerin ele alınması ve bunlara yanıt verilmesi; ve (vi) paydaşlara raporlama yapılması</p> <p>Borçlu, çevresel ve sosyal değerlendirmenin bir parçası olarak, danışılan paydaşların bir tanımını, alınan geri bildirim bir özetini ve geri bildirim nasıl dikkate alındığına veya olmamasının nedenlerine dair kısa bir açıklamayı içeren belgelenmiş bir paydaş katılımı kaydını tutacak ve açıklayacaktır."</p>	
--	--